

# Kensington®

## OfficeAssist™ M200-HS Shredder



Specifications	
Model	OfficeAssist M200-HS
Cut level	P-5
Sheet Capacity	15 sheets (80 gsm)
Bin Size	8 gallons
Volts	120V~60HZ
Amperage	6.5A



OfficeAssist™ M200-HS

EN 4  
FR 6  
ES 8



ACCO Brands  
101 Bolton Ave 9E  
Booneville, MS 38829 USA  
Tel. 800-541-0094

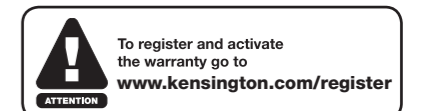
ACCO Brands Canada Inc.  
7381 Bramalea Road  
Mississauga, ON  
L5S 1C4  
1 800 268 3447  
www.acco.com

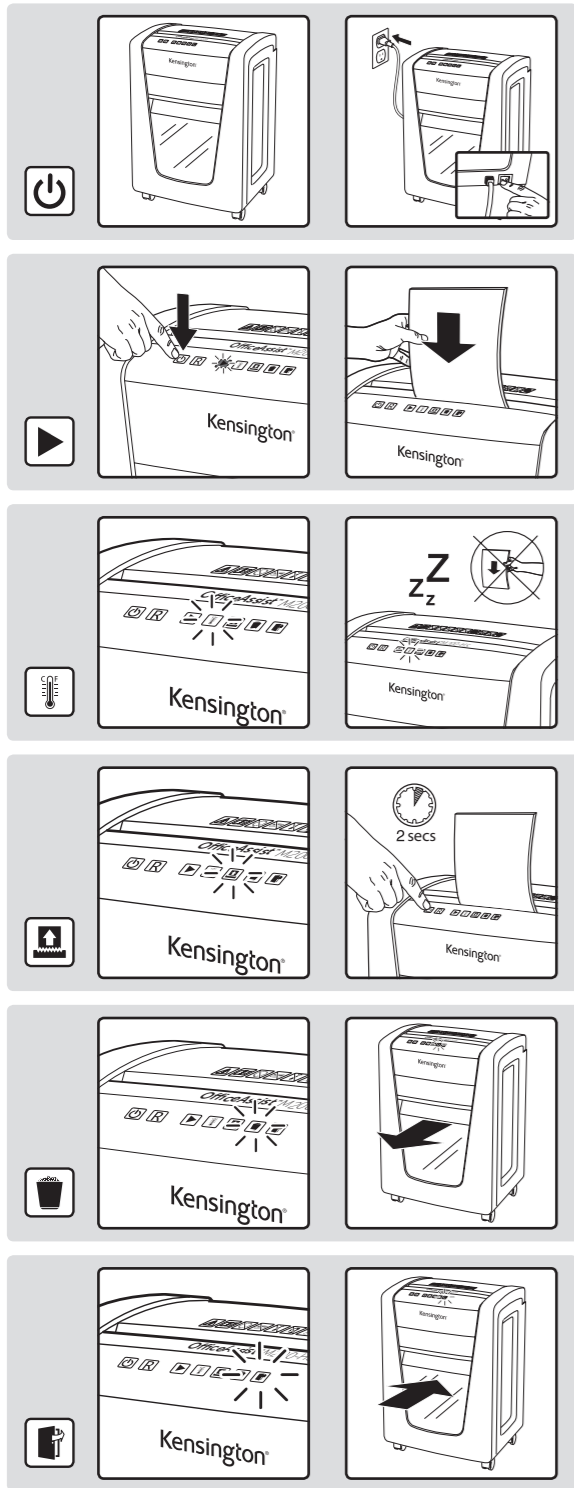
901-5645-00

start here  
démarez ici  
empieza aquí



K52078AM



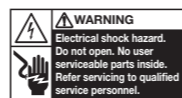


# Kensington®

## Please read and keep these important safety instructions

For a full copy of the operating instructions, hints & tips and troubleshooting guide, please visit [www.kensington.com/support](http://www.kensington.com/support)

The following symbol which is found on the product indicates you could be seriously hurt or killed if you open the machine. **DO NOT OPEN.**



- Only use the unit for its intended purpose.
- The unit must only be connected to a supply voltage corresponding to the electrical rating shown on the unit.
- Unit should be connected to a socket outlet near the equipment that is easily accessible.
- Do not connect multiple adaptors or use with an extension cable.
- Failure to follow these instructions could result in damage/injury and will invalidate your guarantee.
- Do not attempt to service or repair the unit yourself.
- If recycling, separate paper and credit card shreds.
- Do not use this unit if the cable or plug have been damaged.
- Care should be taken when moving equipment to avoid any unlevelled surfaces.
- Lock casters in place, if locks provided.
- Keep power cord away from casters. Casters can damage the power cord. If power cord insulation is damaged, disconnect the plug from the wall socket.
- Please read all the safety information and the instructions. The manufacturer is not liable for cases of material damage or personal injury caused by incorrect handling or non compliance with the safety instructions. In such cases, the warranty will be voided.
- The device is intended for use indoors. Never use outdoors.
- Keep the device away from moisture.
- Be vigilant at all times, and always be careful what you are doing. Do not use electrical equipment if you are lacking in concentration or awareness, or are under the influence of drugs, alcohol or medication. Even a moment of inattentiveness can lead to serious and injuries when using electrical equipment. accidents
- Do not attempt to open, modify or repair the device. Do not drop, puncture, break or expose to high pressure.
- Alterations to the device and technical modifications are not permitted.
- Check the device and cable (and if applicable, the adapter) for any damage before use. If there is any visible damage, a strong odour, or excessive overheating of components, unplug all the components immediately and stop using the device.
- Do not use spray cleaners or spray lubricants as these may present a risk of flash fire.

## Warning symbols

- No CDs
- Keep loose jewellery clear
- No credit cards
- Ties and loose clothing hazard
- Keep long hair clear
- No aerosols
- Moving fan blade
- Do not reach into opening
- This equipment is not intended for use by children
- Manual feed slot capacity
- Sharp edges, Do not touch
- Moving parts
- Do not use spray cleaners or spray lubricants as these may present a risk of flash fire

## Indicators

- Shredder is operating
- Cooling down
- Paper jam
- Bin full
- Door open

## Controls

- Power on
- In reverse mode

## FCC Class B Notice

Note: This equipment has been tested and found to comply with the limits for a Class B digital device, pursuant to part 15 of the FCC Rules. These limits are designed to provide reasonable protection against harmful interference in a residential installation. This equipment generates, uses and can radiate radio frequency energy and, if not installed and used in accordance with the instructions, may cause harmful interference to radio communications. However, there is no guarantee that interference will not occur in a particular installation. If this equipment does cause harmful interference to radio or television reception, which can be determined by turning the equipment off and on, the user is encouraged to try to correct the interference by one or more of the following measures:

- Reorient or relocate the receiving antenna.
- Increase the separation between the equipment and receiver.
- Connect the equipment into an outlet on a circuit different from that to which the receiver is connected.
- Consult the dealer or an experienced radio/TV technician for help.

This device complies with part 15 of the FCC Rules. Operation is subject to the following two conditions: (1) This device may not cause harmful interference, and (2) this device must accept any interference received, including interference that may cause undesired operation

CANADA CLASS B NOTICE  
This Class B digital apparatus complies with Canadian ICES-003.  
CAN ICES-3(B)/NMB-3(B)

## MODIFICATIONS

Any modifications made to this device may void the authority granted to the user by the FCC and/or by Industry Canada to operate this equipment.

ACCO is a registered trademark of ACCO Brands.  
Copyright © 2019 ACCO Brands. All rights reserved.  
OfficeAssist is a registered trademark of ACCO Brands

## OfficeAssist M200-HS shredding capability

### CAN shred the following:

- 15 sheets
- Stapled paper, 25mm within the corner
- 26/6 and 24/6 or smaller staples
- Small sized paper
- 15 sheets
- Paperclipped paper, 25mm within the corner
- Capable of shredding small/medium paperclips (max. wire thickness = 0.9 mm)
- >80/100gsm paper symbol"/> • >80/100gsm paper
- Thick paper or card <200gsm
- Glossy paper or a sheet covered with print on both sides.
- Multiple folded sheets (A3 sheets folded in half).

### CANNOT shred the following:

- Heavy duty staples. Check the staple leg length is not greater than 6mm.
- Large clips. Check the length of the paperclip is not longer than 32mm.
- Plastic sheets, laminated documents, plastic folders.
- Bulldog clips
- Bound documents
- Credit cards
- Adhesive labels.
- Magazines or other documents bound by multiple staples or clips.



## Limited Two (2) Year Warranty

ACCO Brands USA LLC, 4 Corporate Drive, Lake Zurich, IL 60047 (in Canada, ACCO Brands Canada Inc., 7381 Bramalea Road, Mississauga, ON L5S1C4; and in Mexico, ACCO Mexicana, S.A. de C.V. Av. Circuito Industrial Norte #6 Parque Industrial Lerma 52000, Lerma Edo. de México)

(each, respectively, "ACCO Brands") warrants to the original purchaser that this ACCO Brands product is free from defects in workmanship and material under normal use and service for a period of 2 years after purchase.

ACCO Brands' obligation under this warranty is limited to replacement or repair, at ACCO Brands' option, of any warranted part found defective by ACCO Brands without charge for material or labor.

Any replacement, at ACCO Brands' option, may be the same product or a substantially similar product that may contain remanufactured or refurbished parts. This warranty shall be void in the following circumstances:

- (i) if the product has been misused,
- (ii) if the product has been damaged by negligence or accident, or
- (iii) if the product has been altered by anyone other than ACCO Brands or ACCO Brands' authorized agents.

For warranty execution, please call 1-800-541-0094 in the USA/800-268-3447 in Canada/1-800-759-6825 in Mexico or go to [www.kensington.com](http://www.kensington.com).

TO THE EXTENT ALLOWED BY APPLICABLE LAW, THIS WARRANTY IS IN LIEU OF ALL OTHER EXPRESSED WARRANTIES. REPRESENTATIONS OR PROMISES INCONSISTENT WITH OR IN ADDITION TO THIS WARRANTY ARE UNAUTHORIZED AND SHALL NOT BE BINDING


ON ACCO BRANDS. TO THE EXTENT PERMITTED BY APPLICABLE LAWS, ANY IMPLIED WARRANTIES (IF APPLICABLE) ARE LIMITED IN DURATION TO THE DURATION OF THIS WARRANTY. SOME STATES AND JURISDICTIONS DO NOT ALLOW LIMITATIONS ON HOW LONG AN IMPLIED WARRANTY LASTS, SO THE ABOVE LIMITATION MAY NOT APPLY TO YOU. TO THE EXTENT PERMITTED BY APPLICABLE LAW, IN NO EVENT SHALL ACCO BRANDS BE LIABLE FOR ANY SPECIAL, INCIDENTAL, PUNITIVE, EXEMPLARY, CONSEQUENTIAL OR SIMILAR DAMAGES, WHETHER OR NOT FORSEEABLE. SOME STATES AND JURISDICTIONS DO NOT ALLOW THE EXCLUSION OR LIMITATION OF SPECIAL, INCIDENTAL, PUNITIVE, EXEMPLARY, CONSEQUENTIAL, OR SIMILAR DAMAGES, SO THE ABOVE EXCLUSION OR LIMITATION MAY NOT APPLY TO YOU.


FOR CONSUMERS WHO HAVE THE BENEFIT OF CONSUMER PROTECTION LAWS OR REGULATIONS IN THEIR JURISDICTION OF PURCHASE OR, IF DIFFERENT, IN THEIR JURISDICTION OF RESIDENCE, THE BENEFITS CONFERRED BY THIS WARRANTY ARE IN ADDITION TO ALL RIGHTS AND REMEDIES CONVEYED BY SUCH CONSUMER PROTECTION LAWS AND REGULATIONS.

To the extent permitted by law, this warranty is not transferable and will automatically terminate if the original product purchaser sells or otherwise disposes of the product.

This warranty gives you specific legal rights. Other rights, which vary from jurisdiction to jurisdiction, may exist. In addition some jurisdictions do not allow (i) the exclusion of certain warranties, (ii) limitations on how long an implied warranty lasts and/or (iii) the exclusion or limitation of certain types of costs and/or damages, so the above limitations may not apply.

## Veuillez lire et conserver ces consignes de sécurité importantes

 Pour obtenir une copie intégrale du mode d'emploi, des conseils et astuces et un guide de dépannage, veuillez vous rendre sur [www.kensington.com/support](http://www.kensington.com/support)

 Le symbole suivant qui figure sur le produit est destiné à vous avertir du risque de blessures graves, voire de mort, si vous ouvrez l'appareil. **NE PAS OUVRIR.**






- Utilisez cet appareil uniquement aux fins prévues.
- L'appareil doit être branché uniquement à une prise de courant correspondant à la tension précisée sur l'appareil.
- Cet appareil doit être branché à une prise secteur située à proximité et facile d'accès.
- Ne le branchez pas à un adaptateur multiprises et ne l'utilisez pas avec une rallonge.
- Le non-respect de ces consignes pourrait causer des dommages/blessures et annulera votre garantie.
- N'essayez pas d'entretenir ou de réparer vous-même cet appareil.
- Pour le recyclage, veuillez séparer le papier déchiqueté et les morceaux de cartes bancaires.
- N'utilisez pas cet appareil si le câble ou la fiche est endommagé.
- L'appareil doit être déplacé avec soin afin d'éviter les surfaces irrégulières et les objets au sol.
- Si possible, verrouillez les roulettes pour les bloquer.
- Tenez le cordon d'alimentation à l'écart des roulettes, pour qu'elles n'abîment pas le cordon. En cas d'endommagement du revêtement du cordon d'alimentation, débranchez le cordon de la prise murale.
- Veuillez lire toutes les informations de sécurité et instructions. Le fabricant décline toute responsabilité en cas de dommages matériels ou corporels causés par une mauvaise manipulation ou un non-respect des consignes de sécurité. Dans de tels cas, la garantie est annulée.
- L'appareil est conçu pour une utilisation en intérieur. Ne jamais l'utiliser à l'extérieur.
- Conserver l'appareil à l'écart de l'humidité.
- Soyez vigilant à tout moment et veillez toujours à ce que vous faites. Ne pas utiliser d'équipement électrique si vous manquez de concentration ou de présence d'esprit, ou êtes sous l'influence de drogues, d'alcool ou de médicaments. Un seul moment d'inattention peut conduire à des accidents et des blessures graves lors de l'utilisation d'un matériel électrique.
- Ne pas tenter d'ouvrir, de modifier ou de réparer l'appareil. Ne pas le faire tomber, le percer, le casser ou l'exposer à une pression élevée.
- Aucune transformation de l'appareil et modification technique n'est autorisée.
- Avant utilisation, vérifier l'absence de dommages à l'appareil et au câble (et le cas échéant, à l'adaptateur). En cas de dommages visibles, de forte odeur ou de surchauffe excessive de composants, débrancher immédiatement tous les raccordements et cesser d'utiliser l'appareil.
- Ne pas utiliser de nettoyeurs en aérosol ni de lubrifiants en aérosol pour éviter tout risque d'incendie à inflammation instantanée.



## Symboles d'avertissement

-  Ne détruisez pas de CD
-  Ne mettez pas les doigts dans la fente d'insertion
-  Gardez les bijoux à l'écart
-  Cet appareil n'est pas destiné à l'usage des enfants
-  Ne détruisez pas de cartes de crédit.
-  Capacité de destruction
-  Gardez les cravates ou vêtements amples à l'écart
-  Bords tranchants. Ne pas toucher les couteaux
-  Gardez les cheveux longs à l'écart
-  Pièces mobiles
-  Pale de ventilateur en mouvement
-  Pas d'aérosols

## Indicateurs

-  déchiquteur en fonctionnement
-  Refroidissement en cours
-  Bourrage papier
-  Corbeille pleine
-  Porte ouverte

## Panneau de contrôle

-  Allumer
-  Mode marche arrière

## Avis FCC Classe B

Note : Cet équipement a été testé et s'avère être conforme aux restrictions établies pour un dispositif numérique Classe B, conformément à la section 15 de la Réglementation FCC. Ces restrictions ont été conçues pour fournir une protection raisonnable contre les interférences nuisibles dans une installation résidentielle. Cet équipement produit, utilise et peut émettre une énergie radiofréquence nuisible aux communications radio et peut causer une interférence s'il n'est pas installé et utilisé conformément aux instructions. Cependant, il n'y a pas de garantie qu'une interférence ne surviendra pas dans une installation spécifique. Si cet équipement cause effectivement une interférence nuisible à la réception radio ou télévisuelle, ce qui peut être déterminé en allumant et en éteignant successivement l'équipement, il est recommandé à l'utilisateur de tenter de corriger l'interférence en prenant une ou plusieurs des mesures suivantes :

- Réorienter ou déplacer l'antenne réceptrice.
- Augmenter la distance entre l'équipement et le récepteur.
- Brancher l'équipement sur une prise de courant sur un circuit différent de celui sur lequel le récepteur est connecté.
- Pour obtenir de l'aide, s'adresser au concessionnaire ou consulter un technicien spécialisé dans les téléviseurs.

### AVIS CANADA, CLASSE B

Cet appareil numérique de classe B est conforme à la norme NMB-003 du Canada. CAN ICES-3(B)/NMB-3(B)

### MODIFICATIONS

Toute modification apportée à cet appareil peut entraîner l'annulation du droit accordé à l'utilisateur par la FCC et/ou par Industrie Canada de faire fonctionner cet équipement.

ACCO est une marque de commerce déposée d'ACCO Brands. Copyright © 2019 ACCO Brands. Tous droits réservés. OfficeAssist est une marque de commerce déposée d'ACCO Brands

## Capacité de destruction des OfficeAssist M200-HS

### Ils PEUVENT détruire :

-  • 15 feuilles
- Feuilles agrafées à 25 mm du coin au plus
- Agrafes 26/6 et 24/6 ou plus petites
- Feuille de petit format.
-  • 15 feuilles
- Feuilles avec trombone, à 25 mm du coin au plus
- Trombones petits/moyens (épaisseur maxi du fil = 0,9 mm)
- >Papier de grammage supérieur à 80/100 g/m<sup>2</sup>.
-  Papier épais ou carton de moins de 200 g/m<sup>2</sup>.
-  Papier brillant ou feuille imprimée recto/verso.
-  Plusieurs feuilles pliées (p. ex. des feuilles A3 pliées en deux).

### Ils NE PEUVENT PAS détruire :

-  Agrafes grande capacité. Vérifiez que l'agrafe ne fait pas plus de 6 mm de haut.
-  Gros trombone. Vérifiez que le trombone ne fait pas plus de 32 mm de long.
-  Feuilles et chemises en plastique et documents plastifiés.
-  Pincettes double clip
-  Documents reliés
-  Cartes de crédit
-  Étiquettes adhésives
-  Revues ou autres documents reliés à l'aide de plusieurs agrafes ou trombones.

  N'utilisez pas de produits en aérosol

  N'utilisez pas de lubrifiant liquide

 CD et DVD

## Garantie limitée de 2 ans

ACCO Brands USA LLC, 4 Corporate Drive, Lake Zurich, IL 60047 (au Canada, ACCO Brands Canada Inc., 7381 Bramalea Road, Mississauga, ON L5S1C4; et au Mexique, ACCO Mexicana, S.A. de C.V. Av. Circuito Industrial Norte #6 Parque Industrial Lerma 52000, Lerma Edo. De México) (chacun, respectivement « ACCO Brands ») garantit à l'acheteur initial de ce produit ACCO Brands qu'il est exempt de défaut de fabrication et matériel dans des conditions d'utilisation et d'entretien normales pour une période de 2 ans à partir de la date d'achat du produit.

Les obligations d'ACCO Brands sous cette garantie se limitent au remplacement ou à la réparation, au choix d'ACCO Brands, de toute pièce sous garantie trouvée défectueuse par ACCO Brands, sans frais de matériel ou de main-d'œuvre. Le cas échéant, ACCO Brands, à son choix, remplacera le produit défectueux par un produit identique ou équivalent pouvant contenir des pièces remises à neuf. Cette garantie sera annulée :

- (i) en cas d'utilisation du produit à mauvais escient,
- (ii) en cas de dommage causé au produit par négligence ou accident, ou
- (iii) en cas de modification du produit par des agents n'appartenant pas au personnel d'ACCO Brands ou n'étant pas des agents autorisés par ACCO Brands.

Pour procéder à une demande de garantie, veuillez composer le 1-800-541-0094 aux É.U./800-268-3447 au Canada/1-800-759-6825 au Mexique ou visitez le [www.kensington.com](http://www.kensington.com).

DANS LA MESURE AUTORISÉE PAR LA LOI APPLICABLE, CETTE GARANTIE REMPLACE TOUTE AUTRE GARANTIE EXPRESSE. LES REPRÉSENTATIONS OU LES PROMESSES QUI NE SONT PAS EN ACCORD AVEC CETTE GARANTIE, OU QUI SONT EN SUPPLÉMENT À CETTE GARANTIE, NE SONT PAS AUTORISÉES ET N'ENGAGENT PAS ACCO BRANDS. DANS LA MESURE AUTORISÉE PAR LES LOIS

APPLICABLES, TOUTE GARANTIE IMPLICITE (SI APPLICABLE) EST LIMITÉE EN DURÉE À LA DURÉE DE CETTE GARANTIE. COMME CERTAINS ÉTATS ET JURIDICTIONS NE PERMETTENT PAS DE LIMITER LA DURÉE DES GARANTIES IMPLICITES, LA LIMITATION CI-DESSUS PEUT NE PAS S'APPLIQUER À VOTRE CAS. DANS LA MESURE AUTORISÉE PAR LA LOI APPLICABLE, EN AUCUN CAS ACCO BRANDS NE POURRA ÊTRE TENUE POUR RESPONSABLE POUR DES DOMMAGES SPÉCIAUX, ACCESSOIRES, PUNITIFS, EXEMPLAIRES, CONSÉQUENTIELS OU SIMILAIRES, QU'ILS SOIENT OU NON PRÉVISIBLES. COMME CERTAINS ÉTATS OU JURIDICTIONS NE PERMETTENT PAS L'EXCLUSION OU LA LIMITATION DES DOMMAGES SPÉCIAUX, ACCESSOIRES, PUNITIFS, EXEMPLAIRES, CONSÉQUENTIELS OU SIMILAIRES, L'EXCLUSION OU LA LIMITATION CI-DESSUS PEUT NE PAS S'APPLIQUER À VOTRE CAS.

POUR LES CONSOMMATEURS QUI BÉNÉFICIENT DE LOIS SUR LA PROTECTION DES CONSOMMATEURS OU DE RÈGLEMENTS RELEVANT DE LA JURIDICTION D'ACHAT, OU DIFFÉRENT DANS LEUR CHAMP D'APPLICATION DE RÉSIDENCE, LES AVANTAGES CONFÉRÉS PAR CETTE GARANTIE SONT AJOUTÉS À TOUS LES DROITS ET RECOURS VÉHICULÉS PAR CES LOIS ET RÈGLEMENTS DE PROTECTION DES CONSOMMATEURS.

Dans la mesure autorisée par la loi, cette garantie n'est pas transférable et elle expire automatiquement au moment où l'acheteur original revend le produit ou s'en défait d'une façon quelconque.

Cette garantie vous confère certains droits légaux spécifiques. D'autres droits, selon la législation dont vous dépendez, peuvent également exister. En outre, comme certaines juridictions ne permettent pas (i) l'exclusion de certaines garanties, (ii) les limitations de la durée des garanties implicites et/ou (iii) l'exclusion ou la limitation de certains types de frais et/ou de dommages, les limitations ci-dessus peuvent ne pas s'appliquer à votre cas.



## Le rogamos que lea y guarde estas importantes instrucciones de seguridad



Para obtener una copia completa de las instrucciones de funcionamiento, sugerencias o una guía para la resolución de problemas, visite [www.kensington.com/support](http://www.kensington.com/support)



El símbolo siguiente, que se encuentra en el producto, indica que podría sufrir lesiones de consideración, o incluso morir, si abre la máquina. **NO LA ABRA.**



- Use la unidad solo para la finalidad para la que fue fabricada.
- La unidad tiene que conectarse a una tensión de alimentación que corresponda con la clasificación eléctrica que se indica en la unidad.
- La unidad debe conectarse a una toma de alimentación eléctrica de fácil acceso y situada cerca del equipo.
- No utilice un adaptador múltiple ni un cable alargador.
- El incumplimiento de estas instrucciones podría causar daños/lesiones e invalidaría su garantía.
- No intente revisar ni reparar la unidad usted mismo.
- Si va a reciclar, separe los recortes de papel de los restos de las tarjetas de crédito.
- No utilice esta unidad si el cable o el enchufe están dañados.
- Cuando mueva la unidad debe tener cuidado para evitar las superficies desniveladas o los objetos que haya en el suelo.
- Bloquee las ruedas en su lugar, si la unidad dispone de mecanismo de bloqueo.
- Mantenga el cable de alimentación alejado de las ruedas, ya que éstas pueden dañarlo. Desenchufe el cable de alimentación si su aislamiento presenta daños.
- Lea toda la información de seguridad y las instrucciones. El fabricante no se hace responsable de los daños materiales o las lesiones personales que se deriven de una manipulación incorrecta o del incumplimiento de las instrucciones de seguridad. En tales casos, quedará anulada la garantía.
- Lea toda la información de seguridad y las instrucciones. El fabricante no se hace responsable de los daños materiales o las lesiones personales que se deriven de una manipulación incorrecta o del incumplimiento de las instrucciones de seguridad. En tales casos, quedará anulada la garantía.
- Guarde el producto en un lugar sin humedad.
- Manténgase alerta en todo momento y sea consciente de lo que hace. No utilice un equipo eléctrico si pierde la concentración o la consciencia, o si está bajo los efectos de algún medicamento, alcohol o drogas. Un simple despiste puede provocar accidentes graves al utilizar un equipo eléctrico.
- No intente abrir, modificar o reparar el dispositivo. No lo tire, perforo, rompa ni exponga a alta presión.
- No está permitido alterar el dispositivo ni introducir modificaciones técnicas.
- Antes de cada uso, revise el dispositivo y el cable (y, si procede, el adaptador) para comprobar si hay daños. Si hay algún daño visible, un olor fuerte o un calentamiento excesivo de los componentes, desenchufe todas las conexiones de inmediato y deje de utilizar el dispositivo.
- No utilice limpiadores o lubricantes en spray puesto que pueden suponer un riesgo de combustión espontánea.

## Símbolos de advertencia

- No introduzca CDs
- No introduzca las manos en la ranura de entrada
- Este equipo no ha sido diseñado para su uso por parte de niños
- Capacidad de hojas para la ranura de alimentación
- Bordes afilados. No toque las cuchillas
- Piezas móviles
- Sin aerosoles
- Mantenga alejadas las joyas sueltas
- No destruya tarjetas de crédito
- Mantenga alejadas las corbatas y las prendas sueltas
- Mantenga alejado el cabello largo
- Aspa del ventilador en movimiento

## Indicadores

- Trituradora en funcionamiento
- Enfriamiento
- Atasco de papel
- Recipiente para recortes lleno
- Puerta abierta

## Panel de control

- Encendido
- Modo de retroceso

## Aviso de la FCC (Comisión Federal de Comunicaciones de EE.UU.) Clase B

Nota: Este equipo fue probado y se comprobó que cumple con los límites correspondientes a un dispositivo digital clase B, según la Parte 15 de las Reglamentaciones de la FCC. Estos límites están diseñados para proporcionar una razonable protección contra las interferencias perjudiciales en una instalación residencial. Este equipo genera, usa y puede irradiar energía de radiofrecuencia y, si no se instala y usa de acuerdo con las instrucciones, puede causar interferencias perjudiciales a las comunicaciones de radio. No obstante, no existe garantía de que no se produzcan interferencias en una instalación en particular. Si este equipo causa interferencias perjudiciales a la recepción de radio o televisión, lo que puede comprobarse encendiendo y apagando el equipo, se recomienda al usuario intentar corregir la interferencia mediante una o más de las siguientes medidas:

- Reorientar o cambiar de posición la antena receptora.
- Aumentar la separación entre el equipo y el receptor.
- Conectar el equipo a un tomacorriente de un circuito diferente al que está conectado el receptor.
- Consultar a un distribuidor o a un técnico experimentado de radio/TV para obtener asistencia.

CLASE B (CANADÁ)  
Este equipo digital de Clase B cumple con las normas de ICES-003 de Canadá. CAN ICES-3(E)/NMB-3(B)

MODIFICACIONES  
Cualquier modificación que se le realice a este dispositivo puede invalidar la autorización otorgada al usuario por la FCC o Industry Canada para operar este equipo.

ACCO es una marca registrada de ACCO Brands.  
Copyright © 2019 ACCO Brands. Todos los derechos reservados.  
OfficeAssist es una marca registrada de ACCO Brands.

## Capacidad de destrucción de las destructoras OfficeAssist M200-HS

### PUEDEN destruir lo siguiente:



- 15 hojas de papel
- Papel grapado, las grapas deben estar a menos de 25 mm de la esquina
- Grapas de tamaño 26/6 y 24/6 o inferior
- Papel de tamaño pequeño.



- 15 hojas de papel
- Papel con clips de papel, el clip debe estar a menos de 25 mm de la esquina
- Clips de papel pequeños/medianos (grosor máximo del alambre = 0,9 mm)
- Papel de > 80/100 gsm.



Papel grueso o cartulina < 200 gsm.



Papel satinado u hojas impresas por ambas caras.



Varias hojas dobladas (hojas de tamaño A3 dobladas por la mitad).

### NO PUEDEN destruir lo siguiente:



Grapas de gran tamaño. Compruebe que la longitud de pata de la grapa no sea superior a 6 mm.



Clips de gran tamaño. Compruebe que la longitud del clip de papel no sea superior a los 32 mm.



Hojas de plástico, documentos plastificados, carpetas de plástico.



Broches aprietapapel



Documentos encuadernados



Tarjetas de crédito



Etiquetas adhesivas



Revistas u otros documentos encuadernados con varias grapas o clips.



No utilice aerosoles



No use aceite lubricante



CDs y DVDs

## Garantía limitada de 2 años

ACCO Brands USA LLC, con domicilio en 4 Corporate Drive, Lake Zurich, IL 60047, EE.UU. (en Canadá, ACCO Brands Canada Inc., 7381 Bramalea Road, Mississauga, ON L5S1C4 y, en México, ACCO Mexicana, S.A. de C.V., con domicilio en Av. Circuito Industrial Norte #6 Parque Industrial Lerma 52000, Lerma Edo. de México) (cada uno, respectivamente, "ACCO Brands") garantizan al comprador original que este producto ACCO Brands está libre de defectos de mano de obra y material, en condiciones de uso y servicio normales, por un período de 2 años a partir de la fecha de compra.

La obligación de ACCO Brands conforme a esta garantía se limita al reemplazo o la reparación, a la sola opción de ACCO Brands, de cualquier pieza garantizada que ACCO Brands determine que está defectuosa, sin cargo por material o mano de obra. Cualquier reemplazo puede ser, a la sola opción de ACCO Brands, por el mismo producto o un producto sustancialmente similar que puede contener piezas reconstruidas o reacondicionadas. Esta garantía no será válida en cualquiera de las siguientes circunstancias:

- (i) si el producto se usó incorrectamente
- (ii) si el producto se dañó por negligencia o accidente
- (iii) si el producto fue alterado por cualquier persona que no pertenezca a ACCO Brands o sus agentes autorizados.

Para hacer válida su garantía, por favor comunicarse al 1-800-541-0094 en Estados Unidos/800-268-3447 en Canadá/1-800-759-6825 en México o visite la página [www.kensington.com](http://www.kensington.com).

CONFORME LO PERMITAN LAS LEYES APLICABLES, ESTA GARANTÍA REEMPLAZA CUALQUIER OTRA GARANTÍA VERBAL O ESCRITA. NO ESTÁ AUTORIZADA NINGUNA MANIFESTACIÓN O PROMESA ADICIONAL QUE NO SEA CONSISTENTE CON ESTA GARANTÍA Y NO REPRESENTARÁ OBLIGACIÓN LEGAL ALGUNA PARA ACCO BRANDS. HASTA DONDE LAS LEYES APLICABLES LO PERMITAN,

CUALQUIER GARANTÍA IMPLÍCITA (SI CORRESPONDE) ESTÁ LIMITADA EN TIEMPO DE DURACIÓN HASTA EL VENCIMIENTO DE ESTA GARANTÍA. ALGUNOS ESTADOS Y JURISDICIONES NO PERMITEN LIMITACIONES EN RELACIÓN CON EL TIEMPO DE DURACIÓN DE UNA GARANTÍA IMPLÍCITA, POR LO TANTO, LA LIMITACIÓN ANTERIOR PUEDE NO SER APLICABLE EN SU CASO. HASTA DONDE LAS LEYES APLICABLES LO PERMITAN, EN NINGÚN CASO ACCO BRANDS ASUME RESPONSABILIDAD LEGAL POR DAÑOS ESPECIALES, INCIDENTALES, PUNITIVOS, EJEMPLARES, CONSECUENTES O SIMILARES YA SEAN PREDECIBLES O NO. ALGUNOS ESTADOS Y JURISDICIONES NO PERMITEN LA EXCLUSIÓN O LIMITACIÓN DE LOS DAÑOS Y PERJUICIOS ESPECIALES, INCIDENTALES, PUNITIVOS, EJEMPLARES, CONSECUENTES O SIMILARES, DE MODO QUE LA EXCLUSIÓN O LIMITACIÓN PRECEDENTE PUEDE NO SER APLICABLE A SU CASO.

PARA LOS CONSUMIDORES BAJO EL AMPARO DE LEYES O REGULACIONES DE PROTECCIÓN AL CONSUMIDOR, DENTRO DE SU JURISDICCIÓN DE COMPRA O SIENDO ÉSTA DIFERENTE, DENTRO DE SU JURISDICCIÓN DE RESIDENCIA; LOS BENEFICIOS CONFERIDOS POR ESTA GARANTÍA ES ADICIONAL A TODOS LOS DERECHOS Y REPOSICIONES CONVENIDAS SEGÚN TALES LEYES Y REGULACIONES DE PROTECCIÓN AL CONSUMIDOR.

Conforme a lo permitido por ley, esta garantía no es transferible y se extingue automáticamente si el comprador original del producto vende o se deshace de dicho producto de cualquier otra manera.

Esta garantía le proporciona derechos específicos otorgados por las leyes. Pueden existir otros derechos, que varían según la jurisdicción. Además, ciertas jurisdicciones no permiten (i) la exclusión de ciertas garantías, (ii) las limitaciones de la duración de las garantías implícitas o (iii) la exclusión o limitación de ciertos tipos de costos o daños y perjuicios de modo que las limitaciones precedentes pueden no ser aplicables.