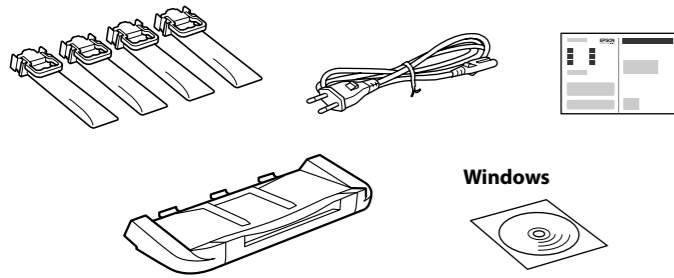


EN Start Here
FR Démarrez ici
DE Hier starten

NL Hier beginnen
IT Inizia qui
ES Para empezar



© 2018 Seiko Epson Corporation
Printed in XXXXXX



Contents may vary by location.

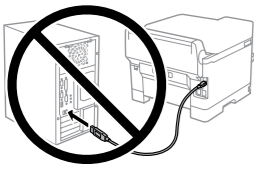
Le contenu peut varier en fonction du pays où vous vous trouvez.

Inhalte können nach Region variieren.

De inhoud kan per locatie verschillen.

I contenuti potrebbero variare in base all'area geografica.

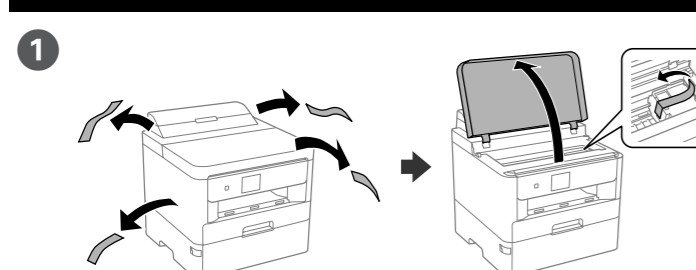
El contenido puede variar según el país.



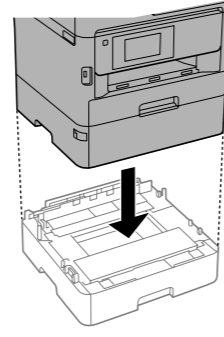
Do not connect a USB cable unless instructed to do so.
Ne connectez pas de câble USB sauf si cela vous est demandé.
Schließen Sie kein USB-Kabel an, sofern Sie nicht dazu angewiesen werden.
Sluit de USB-kabel niet aan tenzij dit in de instructies wordt aangegeven.

Non collegare un cavo USB finché non viene richiesto.
No conecte un cable USB a menos que se le indique que lo haga.

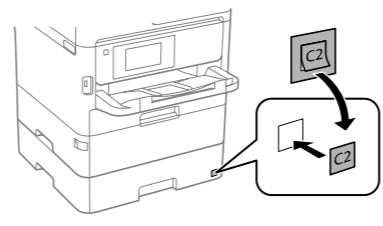
1



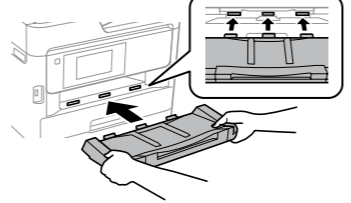
Remove all protective materials.
Retirez tous les emballages de protection.
Entfernen Sie sämtliches Schutzmaterial.
Verwijder al het verpakkingsmateriaal.
Rimuovere tutti i materiali protettivi.
Retire todos los materiales de protección.

2 

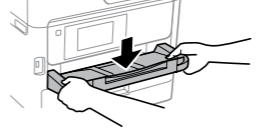
Connect paper cassette 2 to the printer.
Raccordez le bac papier 2 à l'imprimante.
Verbinden Sie Papierkassette 2 mit dem Drucker.
Sluit papiercassette 2 aan op de printer.
Collegare il cassetto carta 2 alla stampante.
Acople la bandeja de papel 2 en la impresora.

3 

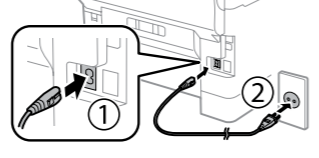
Place the sticker.
Placez un autocollant.
Platzieren Sie den Aufkleber.
Plaats de sticker.
Collocare l'adesivo.
Coloque la pegatina.

4 

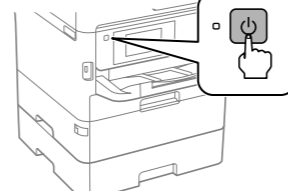
Insert the output tray.
Insérez le bac de sortie.
Setzen Sie das Ausgabefach ein.
Stop de invoerlade naar binnen.
Inserire il vassoio di uscita.
Inserte la bandeja de salida.

5 


Place the output tray.
Placez le bac de sortie.
Platzieren Sie das Ausgabefach.
Plaats de uitvoerlade.
Posizionare il vassoio di uscita.
Coloque la bandeja de salida.

6 

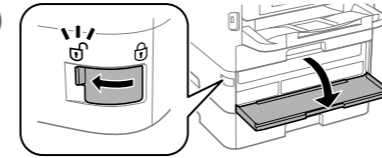
Connect and plug in.
Connexion et branchement.
Anschließen und einstecken.
Snoer aansluiten.
Collegare e inserire.
Conéctela y enchúfela.

7 

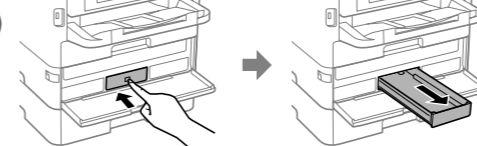
Turn on.
Mise sous tension.
Einschalten.
Inschakelen.
Accendere.
Enciéndala.

8 

Select a language and time.
Sélectionnez une langue et une heure.
Wählen Sie Sprache und Uhrzeit.
Selecteer een taal en tijd.
Selezionare la lingua e l'ora.
Seleccione un idioma y hora.

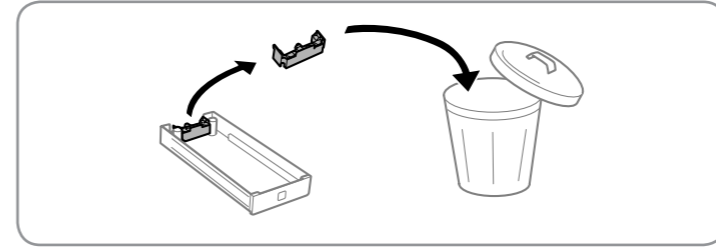
9 

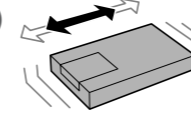
Open.
Ouverture.
Öffnen.
Openen.
Aprire.
Ábrala.

10 

Press the ink supply unit tray, and then pull it out.
Appuyez sur le bac de l'unité d'alimentation encre, puis retirez-le.
Drücken Sie gegen das Fach der Tinten-Versorgungs-Einheit und ziehen Sie es heraus.
Duw op de lade van de inkttoevoereenheid en trek deze vervolgens uit.
Premere il vassoio dell'unità di alimentazione dell'inchiostro e quindi estrarlo.
Presione la bandeja de la unidad de suministro de tinta y, a continuación, extráigala.

Stop de inkttoevoereenheid in de lade van de inkttoevoereenheid.
Adattare l'unità di alimentazione dell'inchiostro nel vassoio apposito.
Ajuste la unidad de suministro de tinta en la bandeja de dicha unidad.



11 

Shake the ink supply unit 10 times well.
Secouez bien l'unité d'alimentation encre 10 fois.
Schütteln Sie die Tinten-Versorgungs-Einheit 10-mal kräftig.
Schud de inkttoevoereenheid 10 keer goed.
Scuotere bene l'unità di alimentazione dell'inchiostro 10 volte.
Agite bien la unidad de suministro de tinta 10 veces.

For the initial setup, make sure you use the ink supply units that came with this printer. These ink supply units cannot be saved for later use. The initial ink supply units will be partly used to charge the print head. These ink supply units may print fewer pages compared to subsequent ink supply units.

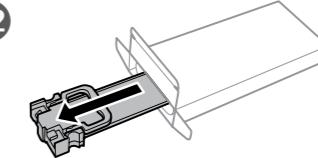
Pour la première installation, assurez-vous d'utiliser les unités d'alimentation encre fournies avec cette imprimante. Ces unités d'alimentation encre ne peuvent pas être conservées pour une utilisation future. Les unités d'alimentation encre initiales sont aussi utilisées partiellement pour charger la tête d'impression. Ces unités d'alimentation encre peuvent imprimer moins de pages que les prochaines unités d'alimentation encre.

Für die Erstkonfiguration müssen Sie die mit dem Drucker gelieferte Tinten-Versorgungs-Einheiten verwenden. Diese Tinten-Versorgungs-Einheiten können nicht zur späteren Benutzung aufbewahrt werden. Die zur Initialisierung vorgesehenen Tinten-Versorgungs-Einheiten dienen teilweise zum Befüllen des Druckkopfes. Diese Tinten-Versorgungs-Einheiten drucken möglicherweise weniger Seiten als die nachfolgenden Tinten-Versorgungs-Einheiten.

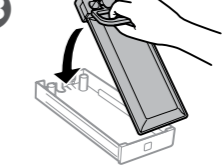
Voor de eerste installatie, moet u de inkttoevoereenheden gebruiken die bij deze printer zijn geleverd. Deze inkttoevoereenheden kunnen niet worden bewaard voor later gebruik. De eerste inkttoevoereenheden worden deels gebruikt bij het laden van de printkop. Deze inkttoevoereenheden drukken mogelijk minder pagina's af in vergelijking met de volgende inkttoevoereenheden.

Per l'installazione iniziale, assicurarsi di utilizzare le unità di alimentazione dell'inchiostro in dotazione con la stampante. Tali unità di alimentazione dell'inchiostro non possono essere conservate per un uso successivo. Le unità di alimentazione dell'inchiostro iniziali sono parzialmente usate per caricare la testina di stampa. Queste unità di alimentazione dell'inchiostro possono stampare meno pagine rispetto alle successive unità di alimentazione dell'inchiostro.

Cuando realice la primera instalación, asegúrese de que utiliza las unidades de suministro de tinta que se incluyen con esta impresora. Estas unidades de suministro de tinta no se pueden guardar para un uso posterior. Las unidades de suministro de tinta iniciales se utilizarán parcialmente para cargar el cabezal de impresión. Estas unidades de suministro de tinta pueden imprimir menos páginas comparado con las unidades de suministro de tinta posteriores.

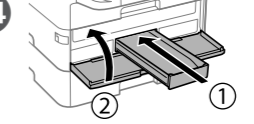
12 

Unpack.
Déballez.
Packen Sie sie aus.
Pak de eenheid uit.
Aprire la confezione.
Desempaquete.

13 

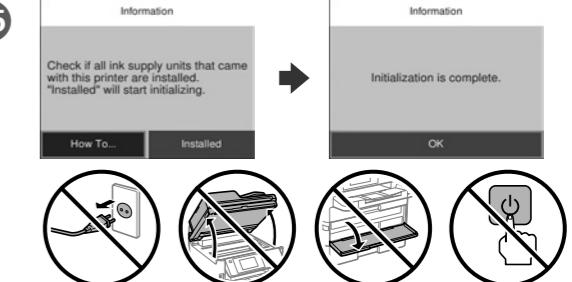
Fit the ink supply unit into the ink supply unit tray.
Installez l'unité d'alimentation encre dans le bac de l'unité d'alimentation encre.
Richten Sie die Tinten-Versorgungs-Einheit im Fach der Tinten-Versorgungs-Einheit aus.

Stop de inkttoevoereenheid in de lade van de inkttoevoereenheid.
Adattare l'unità di alimentazione dell'inchiostro nel vassoio apposito.
Ajuste la unidad de suministro de tinta en la bandeja de dicha unidad.

14 

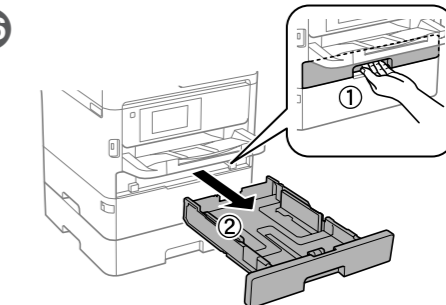
Insert and close. Install all ink supply units as well.
Insérez et fermez. Installez également toutes les unités d'alimentation encre.

Einsetzen und schließen. Installieren Sie auch alle Tinten-Versorgungs-Einheiten.
Plaats en sluit. Installeer tevens alle inkttoevoereenheden.
Inserire e chiudere. Installare anche tutte le unità di alimentazione dell'inchiostro.
Insertar y cerrar. Instale también todas las unidades de suministro de tinta.

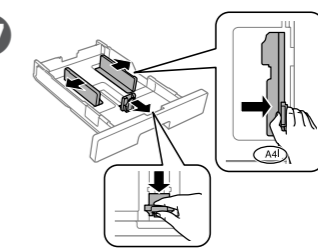
15 

Information
Check if all ink supply units that came with this printer are installed. "Installed" will start initializing.
How To... Installed
Information
Initialization is complete.
OK

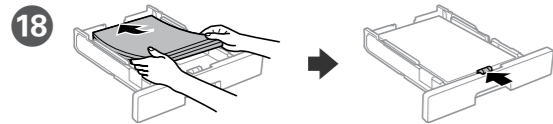
Wait until the charging is finished.
Patientez jusqu'à la fin du chargement.
Warten, bis der Befüllvorgang abgeschlossen ist.
Wacht tot het laden is voltooid.
Attendere che termini la carica.
Espere a que finalice la carga.

16 

Pull out.
Retrait.
Herausziehen.
Uittrekken.
Estrarre.
Tire de la bandeja.

17 

Pinch and slide the edge guides.
Pincez et faites glisser les guides de bords.
Kantenführungen drücken und verschieben.
Knijp de randgeleiders samen en schuif ze.
Afferrare e fare scorrere le guide laterali.
Apriete y deslice las guías de los bordes.



Load A4 size paper toward the back of the paper cassette with the printable side face down then slide the front edge guide to the paper.

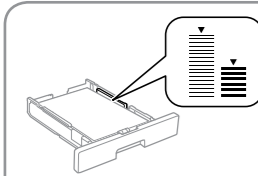
Chargez du papier de taille A4 vers l'arrière du bac à papier, surface imprimable tournée vers le bas, puis faites glisser le guide de bord avant vers le papier.

A4-Papier mit der bedruckbaren Seite nach unten einlegen, an der Rückwand der Papierkassette ausrichten und dann die vordere Kantenführung zum Papier schieben.

Laad A4-papierformaat naar de achterkant van de papercassette gericht met de afdrubbare zijde omlaag gericht en schuif dan de voorrandgeleider naar het papier.

Caricare carta di formato A4 verso la parte posteriore del cassetto carta con il lato stampabile rivolto verso il basso, quindi fare scorrere la guida laterale anteriore sulla carta.

Cargue el papel A4 hacia la parte posterior de la bandeja de papel con la cara para imprimir hacia abajo y, a continuación, deslice la guía del borde delantero hacia el papel.



Do not load paper above the ▼ arrow mark inside the edge guide.

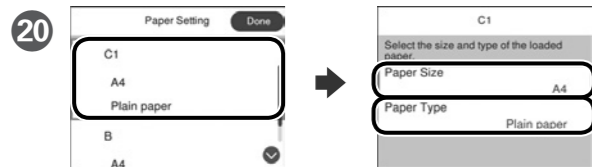
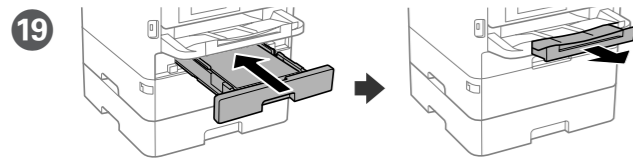
Ne chargez pas de papier au-dessus de la marque fléchée ▼ sur le bord du guide.

Papier nicht über die Pfeilmarkierung ▼ an der Innenseite der Kantenführung hinaus einlegen.

Laad geen papier boven de pijlmarkering ▼ binnenin de randgeleider.

Non caricare carta oltre la freccia ▼ all'interno della guida laterale.

No cargar papel por encima de la marca de la flecha ▼ dentro de la guía de borde.



Check the paper size and paper type for the paper sources. Select **Done** if the settings are correct, or select the correct paper size and paper type. You can change these settings later.

Vérifiez le format et le type de papier pour les sources de papier. Sélectionnez **Fin** si les réglages sont corrects ou sélectionnez le bon format et le bon type de papier. Vous pourrez modifier ces réglages ultérieurement.

Prüfen Sie Papierformat und Papiertypen für die Papierquellen. Wählen Sie **Fertig**, wenn die Einstellungen stimmen, oder wählen Sie das richtige Papierformat und den richtigen Papiertypen. Sie können diese Einstellungen später ändern.

Controleer het papierformaat en -type voor de papierbronnen. Selecteer **Klaar** als de instellingen correct zijn of selecteer het juiste papierformaat en -type. U kunt deze instellingen later wijzigen.

Controllare il formato e il tipo di carta per le origini carta. Selezionare **Eseguito** se le impostazioni sono corrette o selezionare il formato e il tipo di carta corretti. È possibile modificare le impostazioni in seguito.

Compruebe el tamaño y tipo de papel para las fuentes de papel. Seleccione **Hecho** si la configuración es correcta o seleccione el tamaño y tipo de papel correctos. Puede cambiar esta configuración más tarde.

2

Windows



Insert the CD and then select A. If you need to connect multiple computers as an administrator, select B and see the *Administrator's Guide* to set up the administrator's settings.

Insérez le CD puis sélectionnez A. Si vous devez connecter plusieurs ordinateurs en tant qu'administrateur, sélectionnez B et consultez le *Guide de l'administrateur* pour configurer les paramètres de l'administrateur.

Legen Sie die CD ein und wählen Sie A. Falls Sie als Administrator mehrere Computer anschließen müssen, wählen Sie B und beachten Sie zur Einrichtung der Administratoreinstellungen das *Administratorhandbuch*.

Plaats de cd en selecteer A. Als u meerdere computers moet verbinden als beheerder, selecteert u B en raadpleeg u de *Beheerdershandleiding* voor het instellen van de beheerdersinstellingen.

Inserire il CD e quindi selezionare A. Se occorre connettere più computer come amministratore, selezionare B e fare riferimento alla *Guida per amministratore* per configurare le impostazioni dell'amministratore.

Inserte el CD y, a continuación, seleccione A. Si necesita conectar varios equipos como administrador, seleccione B y consulte el *Manual del administrador* para realizar la configuración del administrador.

If the Firewall alert appears, allow access for Epson applications.

Si l'avertissement du pare-feu s'affiche, autorisez l'accès à toutes les applications d'Epson.

Wenn die Warnmeldung der Firewall erscheint, lassen Sie den Zugriff für Epson-Anwendungen zu.

Als de firewallwaarschuwing verschijnt, staat u toe dat Epson-toepassingen worden geopend.

Se viene visualizzato l'avviso Firewall, consentire l'accesso alle applicazioni Epson.

Si aparece un aviso del Firewall, permita el acceso a las aplicaciones de Epson.

No CD/DVD drive

Mac OS



Visit the website to start the setup process, install software, and configure network settings.

Visitez le site Web pour démarrer le processus de configuration, installer le logiciel et configurer les paramètres réseau.

Website zum Starten der Einrichtung besuchen, Software installieren und Netzwerkeinstellungen konfigurieren.

Ga naar de website om het installatieproces te starten, de software te installeren en de netwerkinstellingen te configureren.

Visitare il sito web per avviare la procedura di impostazione, installare il software e configurare le impostazioni di rete.

Visite el sitio web para iniciar el proceso de configuración, instalar el software y definir la configuración de la red.

iOS/Android



Epson Connect



Using your mobile device, you can print from any location worldwide to your Epson Connect compatible printer. Visit the website for more information.

Avec votre appareil mobile, vous pouvez imprimer depuis n'importe où dans le monde sur votre imprimante compatible Epson Connect. Visitez le site Web pour plus d'informations.

Mit Ihrem Mobilgerät können Sie von jedem beliebigen Ort der Welt an Ihrem Epson Connect-kompatiblen Drucker drucken. Weitere Informationen finden Sie auf der Website.

Met uw mobiele apparaat kunt u afdrukken vanaf elke locatie over de hele wereld naar uw met Epson Connect compatibele printer. Ga naar de website voor meer informatie.

Con un dispositivo mobile, è possibile stampare da qualsiasi località del mondo sulla stampante compatibile Epson Connect. Visitare il sito web per ulteriori informazioni.

Mediante el dispositivo móvil, puede imprimir desde cualquier ubicación del mundo en su impresora compatible con Epson Connect. Visite el sitio web para obtener más información.

Questions?



You can open the PDF manuals from the shortcut icon, or download the latest versions from the following website. See the *User's Guide* to install the PS/PCL driver.

Vous pouvez ouvrir les manuels PDF depuis l'icône de raccourci, ou télécharger les dernières versions depuis le site Web suivant. Voir le *Guide d'utilisation* pour installer le pilote PS/PCL.

Sie können die PDF-Anleitungen über das Verknüpfungssymbol öffnen oder die neuesten Versionen von der folgenden Website herunterladen. Halten Sie sich an das *Benutzerhandbuch*, wenn Sie den PS/PCL-Treiber installieren.

U kunt de PDF-handleidingen openen via het snelkoppelingspictogram of download de nieuwste versies van de volgende website. Raadpleeg de *Gebruikershandleiding* voor het installeren van het PS/PCL-stuurprogramma.

È possibile aprire i manuali in PDF dall'icona di collegamento o scaricare le versioni più recenti dal seguente sito web. Consultare la *Guida utente* per installare il driver PS/PCL.

Puede abrir los manuales en formato PDF desde el icono de acceso directo o descargar las versiones más recientes desde el siguiente sitio web. Consulte el *Manual de usuario* para instalar el controlador PS/PCL.

➔ <http://www.epson.eu/Support> (Europe)
 ➔ <http://support.epson.net> (outside Europe)

Windows® is a registered trademark of the Microsoft Corporation.
 Mac is a trademark of Apple Inc., registered in the U.S. and other countries.
 Android™ is a trademark of Google Inc.

Maschinenlärminformations-Verordnung 3. GPSGV: Der höchste Schalldruckpegel beträgt 70 dB(A) oder weniger gemäß EN ISO 7779.

Das Gerät ist nicht für die Benutzung im unmittelbaren Gesichtsfeld am Bildschirmarbeitsplatz vorgesehen. Um störende Reflexionen am Bildschirmarbeitsplatz zu vermeiden, darf dieses Produkt nicht im unmittelbaren Gesichtsfeld platziert werden.

Обладнання відповідає вимогам Технічного регламенту обмеження використання деяких небезпечних речовин в електричному та електронному обладнанні.

для пользователей из России Срок службы: 3 года

AEEE Yönetmeliğine Uygundur.

Ürünün Sanayi ve Ticaret Bakanlığınca tespit ve ilan edilen kullanma ömrü 5 yıldır.

Tüketicilerin şikayet ve itirazları konusundaki başvuruları tüketici mahkemelerine ve tüketici hakem heyetlerine yapılabilir.

Üretici: SEIKO EPSON CORPORATION

Adres: 3-5, Owa 3-chome, Suwa-shi, Nagano-ken 392-8502 Japan

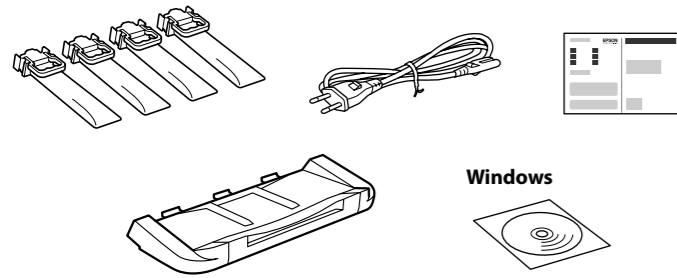
Tel: 81-266-52-3131

Web: <http://www.epson.com/>



The contents of this manual and the specifications of this product are subject to change without notice.

PT Começar por aqui **FI** Aloita tästä
CA Comenceu aquí **NO** Start her
DA Start her **SV** Starta här



O conteúdo pode variar dependendo da localização.
 Els continguts poden variar a cada ubicació.
 Indholdet kan variere afhængigt af regionen.
 Sisältö voi vaihdella maasta riippuen.
 Innhold kan variere avhengig av området.
 Innehållet kan variera beroende på platsen.

Não ligue um cabo USB salvo indicado em contrário.
No connecteu un cable USB excepte si les instruccions ho indiquen.
Tilslut ikke et USB-kabel, medmindre du bliver bedt om det.
Älä liitä USB-kaapelia ennen kuin niin pyydetään tekemään.

Ikke koble til en USB-kabel med mindre du blir bedt om å gjøre det.
 Anslut inte en USB-kabel om du inte uppmanas till det.

1

Remove todos os materiais de proteção.
 Lleveu tot el material protector.
 Fjern alle beskyttelsesmaterialer.
 Poista kaikki pakkaus- ja suojamateriaalit.
 Fjern alle beskyttende materialer.
 Ta bort allt skyddsmaterial.

2

Encaixe o alimentador de papel na impressora.
 Col-loqueu el calaix de paper 2 a la impressora.
 Forbind papirkassette 2 til printeren.
 Liitä paperikasetti 2 tulostimeen.
 Koble papirkassett 2 til skriveren.
 Anslut papperskassett 2 till skriveren.

3

Coloque o autocolante.
 Col-loqueu l'enganxina.
 Placer klistemærket.
 Aseta tarra.
 Plasser klistremerket.
 Sätt på etiketten.

4

Insira o tabuleiro de saída.
 Inseriu la safata de sortida.
 Sæt udgangsbakken i.
 Aseta luovutustaso sisään.
 Sett inn utskuffen.
 Sätt i utmatningsfacket.

5

Coloque o tabuleiro de saída.
 Col-loqueu la safata de sortida.
 Sæt udgangsbakken i.
 Aseta luovutustaso.
 Plasser utskuffen.
 Placera utmatningsfacket.

6

Conectar e ligar.
 Connecteu i endolleu.
 Käynnistä.
 Slå på.
 Slå på.

Yhdistä laitteeseen ja pistokkeeseen.
 Koble til og plugg inn.
 Anslut och koppla in.

7

Ligar.
 Engegueu.
 Tænd.
 Käynnistä.
 Slå på.
 Slå på.

8

Seleccione o idioma e a hora.
 Seleccioneu llengua i hora.
 Vælg en sprog og tidspunkt.
 Valitse kieli ja aika.
 Velg språk og klokkeslett.
 Välj ett språk och tid.

9

Abriu.
 Obrir.
 Äbn.
 Avaa.
 Äpne.
 Öppna.

10

Pressione a unidade de alimentação de tinta e retire-a.
 Premeu la safata de la unitat de subministrament de tinta i després traiu-la.
 Tryk på blækforsyningsenhed-bakken, og træk den ud.
 Paina väriyksikkötasoa, ja vedä se sitten ulos.
 Trykk blekktilførselsenhetskuffen, og trekk den ut.
 Tryck på facket med bläckförsörjarenhet och dra sedan ut den.

11

Agite a unidade de alimentação de tinta 10 vezes.
 Sacsegeu bé la unitat de subministrament de tinta 10 vegades.

Ryst blækforsyningsenheden grundigt 10 gange.
 Ravista väriyksikkötasoa hyvin 10 kertaa.
 Rist blekktilførselsenheten godt 10 ganger.
 Skaka bläckförsörjarenheten väl 10 gånger.

Na configuração inicial, certifique-se de que utiliza as unidades de alimentação de tinta fornecidas com esta impressora. Estas unidades de alimentação de tinta não poderão ser guardadas para utilização futura. As unidades de alimentação de tinta iniciais serão parcialmente utilizadas para carregar a cabeça de impressão. Estas unidades de alimentação de tinta podem imprimir menos páginas comparativamente com unidades de alimentação de tinta subsequentes.

Per a configuració inicial, assegureu-vos que feu servir les unitats de subministrament de tinta incloses amb aquesta impressora. Aquestes unitats de subministrament de tinta no es poden fer servir posteriorment. Les unitats de subministrament de tinta inicials es faran servir parcialment per carregar el capçal d'impressió. Aquestes unitats de subministrament de tinta poden imprimir menys pàgines en comparació amb les següents.

Under første opsætning, skal du sørge for at bruge blækforsyningsenhederne som følger med denne printer. Disse blækforsyningsenheder kan ikke gemmes til senere brug. De første blækforsyningsenheder bruges delvis til at fylde printheadet op. Disse blækforsyningsenheder vil muligvis udskrive færre sider end efterfølgende blækforsyningsenheder.

Varmista ensimmäistä asetusta varten, että käytät tämän yksikön toimitukseen kuuluvia väriyksiköitä. Näitä väriyksiköitä ei voi säästää ulevaa käyttöä varten. Aloitusväriyksiköitä käytetään osittain tulostuspään lataamiseen. Näillä väriyksiköillä voi tulostaa vähemmän sivuja verrattuna seuraaviin väriyksiköihin.

For førstegangsoppsett må du passe på at du bruker blekktilførselsenheterne som fulgte med skriveren. Disse blekktilførselsenheterne kan ikke lagres for senere bruk. De første blekktilførselsenheterne vil delvis brukes til å lade skrivnehodet. Disse blekktilførselsenheterne kan skrive ut færre sider enn påfølgende blekktilførselsenheter.

Vid den första installationen måste den bläckförsörjarenhet som levererades med denna skrivare användas. Dessa bläckförsörjarenheter kan inte sparas för senare bruk. Den första bläckförsörjarenheten kommer delvis att användas för att fylla på skrivarhuvudet. Dessa bläckförsörjarenheter kanske kommer att skriva ut färre sidor jämfört med efterföljande bläckförsörjarenheter.

12

Retire da embalagem.
 Traieu-la.
 Pak enheden ud.
 Pura pakkauksesta.
 Pakk ut.
 Packa upp.

13

Encaixe a unidade de alimentação de tinta no tabuleiro da unidade de alimentação de tinta.
 Col-loqueu la unitat de subministrament de tinta a la seva safata.

Sæt blækforsyningsenheden i blækforsyningsenhed-bakken.
 Sovita väriyksikkö väriyksikkötasoon.
 Fest blekktilførselsenheten i blekktilførselsenhetskuffen.
 Passa in bläckförsörjarenheten i facket med bläckförsörjarenhet.

14

Insira e feche. Instale também todas as unidades de alimentação de tinta.
 Inseriu i tanqueu. Instal-leu també totes les unitats de subministrament de tinta.

Sæt i og luk. Sæt også alle blækforsyningsenhederne i.
 Liitä ja sulje. Asenna myös kaikki väriyksiköt.
 Sett inn og lukk. Installer også alle blekktilførselsenheter.
 För in och stäng. Installera även alla bläckförsörjningsenheter.

15

Aguarde que o carregamento termine.
 Espereu fins que la càrrega es completi.
 Vent indtil opfyldningen er færdig.
 Odota, kunnes lataus on valmis.
 Vent til ladingen er fullført.
 Vänta tills laddningen är klar.

16

Puxe.
 Traieu.
 Træk den derefter ud.
 Vedä pois.
 Trekk ut.
 Dra ut.

17

Aperte e enfile os guias de extremidades.
 Premeu i llisqueu les guies dels costats.
 Tryk kantstyrene sammen og tilpas dem.
 Purista ja liu'uta reunahajmia.
 Klem og skyv kantskinnene.
 Dra ihop och skjut på kantstöden.

18



Coloque papel A4 no sentido da parte posterior do alimentador de papel com o lado a imprimir voltado para baixo e ajuste o guia da extremidade frontal ao papel.

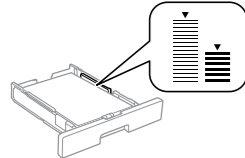
Carregueu fulls de mida A4 cap a la fi del calaix de paper amb la cara imprimible cap a baix. Després, llisqueu la guia davantera cap el paper.

Ilæg A4-papir i bagerste enden i papirkassetten med printsiden vendt nedad, og flyt derefter frontstyret ned til papiret.

Lisää A4-kokoinen paperi paperikasetin takaosaan kohti tulostettava puoli alaspäin ja sen jälkeen liu'uta etureunaohjain kiinni paperiin.

Legg i papir i størrelse A4 mot baksiden av papirkassetten med utskriftssiden vendt ned, og skyv den fremre kantskinnen inn mot papiret.

Fyll på med A4-papper mot bakre delen av papperskassetten med utskriftssidans nedåt, och skjut sedan det främre kantstödet mot pappret.

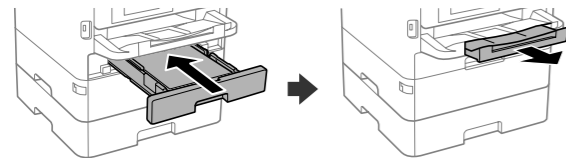


Não carregue papel acima da marca de seta ▼ no interior do guia das extremidades.
No carregueu paper per damunt de la fletxa ▼ de dins de la guia.

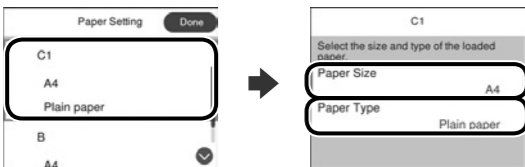
Bakken må høyst fylles op med papir til mærket ▼ på indersiden af kantstyret.
 Älä lisää paperia yli reunaohjaimen sisäpuolella olevan ▼-nuolimerkin.

Ikke legg i papir over ▼-pilen på kantskinnen.
Fyll inte på med papper ovanför pilmarkeringen ▼ på insidan av kantstödet.

19



20



Verifique o tamanho e o tipo de papel para as origens do papel. Selecione **Concluído** se as definições estiverem correctas ou selecione o tamanho e o tipo de papel correctos. Pode alterar estas definições mais tarde.

Comproveu la mida i el tipus del paper de les fonts de paper. Trieu **Fet** si la configuració es correcta, o trieu-ne la mida i el tipus correcte. Podeu canviar aquestos paràmetres més tard.

Kontroller papirkildens papirstørrelse og papirtype. Vælg **Udført** hvis indstillingerne er rigtige, eller vælg den rigtige papirstørrelse eller papirtype. Du kan ændre disse indstillinger senere.

Tarkistapaperilähteen paperikoko ja -tyyppi. Valitse **Valm**, jos asetukset ovat oikein, tai valitse oikea paperikoko ja -tyyppi. Voit muuttaa näitä asetuksia myöhemmin.

Sjekk papirstørrelse og papirtype for papirkildene. Velg **Fullført** hvis innstillingene er riktige, eller velg riktig papirstørrelse og papirtype. Du kan endre disse innstillingene senere.

Kontrollera pappersstorlek och papperstyp för papperskällorna. Markera **Klar** om inställningarna är korrekta, eller välj korrekt pappersstorlek och papperstyp. Du kan ändra dessa inställningar senare.

2

Windows



Insira o CD e seleccione A. Caso necessite de ligar vários computadores como administrador, seleccione B e consulte o *Guia do Administrador* para configurar as definições de administrador.

Inseriu el CD i després seleccioneu A. Si necessiteu connectar diversos ordinadors com a administrador, trieu B i vegeu la *Guia de l'administrador* per configurar-ne els paràmetres.

Sæt cd'en i og vælg A. Hvis du skal forbinde flere computer som en administrator, skal du vælge B, og se hvordan administratorens indstillinger konfigureres i *Administratorvejledning*.

Aseta CD sisään ja valitse sitten A. Jos sinun on liitettävä useita tietokoneita järjestelmänvalvojana, valitse B ja katso *Järjestelmänvalvojan oppaasta*, kuinka järjestelmänvalvojan asetukset asetetaan.

Sett inn CD-en, og velg A. Hvis du må koble til flere datamaskiner som administrator, velger du B og ser i *Administratorhåndboken* for å konfigurere administratorinnstillinger.

Sätt i CD och välj sedan A. Om du behöver ansluta flera datorer som administrator, välj B och se *Administratorshandbok* för att konfigurera administratörsinställningar.

Caso seja apresentada a mensagem de alerta da Firewall, permita o acesso para aplicações Epson.

Si apareix una alerta del tallafocs, permeteu l'accés a les aplicacions d'Epson. Hvis du ser en Firewall-meddelelse komme frem skal du tillade, at Epson programmerne kan køre.

Jos palomuurihälytys tulee näkyviin, salli Epsonin sovellusten käyttää verkkoa.

Dersom brannmurvarsel vises, må du gi tilgang til Epson-programmer.

Om brandväggsvarning visas, tillåt åtkomst för Epson-program.

No CD/DVD drive Mac OS



Visite o Web site para iniciar o processo de configuração, instalar o software e configurar as definições de rede.

Visiteu la web per començar el procés de configuració, d'instal·lació del programari i de configuració de la xarxa.

Besøg hjemmesiden for at starte opsætningen, installer softwaren og konfigurér netværksindstillingerne.

Aloita asennusprosessi, asenna ohjelmisto ja määritä verkkoasetukset käymällä verkkosivustolla.

Besök nettsiden for å starte installasjonsprosessen, installer programvaren, og konfigurere nettverksinnstillingene.

Besök webbplatsen för att starta installationsprocessen, installera program och konfigurera nätverksinställningarna.

iOS/Android



Epson Connect



Através do seu dispositivo móvel, pode imprimir a partir de qualquer local no mundo diretamente na sua impressora Epson Connect compatível. Visite o Web site para mais informações.

Podeu imprimir des de qualsevol lloc amb el vostre dispositiu mòbil i la vostra impressora compatible Epson Connect. Visiteu la pàgina web per a més informació.

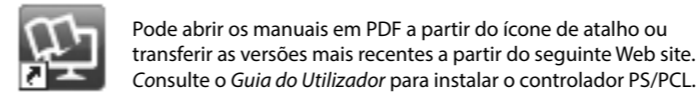
Du kan nu udskrive med din mobilenhed, fra ethvert sted i verden til din Epson Connect-kompatibel printer. Du kan læse mere på vores hjemmeside.

Voit tulostaa mistä tahansa maailmanlaajuisesti mobiililaitteen avulla käyttämällä Epson Connect -yhteensopivaa tulostintasi. Katso lisätietoja verkkosivustolta.

Du kan bruke den mobile enheten til å skrive ut fra hvor som helst i verden til din Epson Connect-kompatible skriver. Besøk nettsiden for mer informasjon.

Med din mobila enhet kan du skriva ut från vilken plats som helst i världen till din Epson Connect-kompatibla skrivare. Besök webbplatsen för mer information.

Questions?



Pode abrir os manuais em PDF a partir do ícone de atalho ou transferir as versões mais recentes a partir do seguinte Web site. Consulte o *Guia do Utilizador* para instalar o controlador PS/PCL.

Podeu obrir els manuals de PDF des de la dreuera o descarregar les últimes versions des d'aquesta web. Vegeu la *Guia de l'usuari* per instal·lar el controlador PS/PCL.

Det er muligt at åbne PDF-vejledningerne via genvejsikonet, eller du kan downloade de nyeste udgaver på følgende hjemmeside. Se afsnittet *Brugervejledning* for at installere PS/PCL-driveren.

Voit avata PDF-käyttöoppaat pikakuvakkeesta tai ladata uusimmat versiot seuraavalta verkkosivustolta. Katso *Käyttöopas* asentaaksesi PS/PCL-ohjaimen.

Du kan åpne PDF-bruksanvisninger fra snarveisikonet, eller laste ned de nyeste versjonene fra følgende nettsted. Se *Brukerhåndboken* for å installere PS/PCL-driveren.

Se *Brukerhåndboken* for å installere PS/PCL-driveren.

Du kan öppna PDF-manualerna via genvägsikonen eller hämta de senaste versionerna från följande webbplats. Se *Användarhandboken* för att installera PS/PCL-drivrutinen.



Windows® is a registered trademark of the Microsoft Corporation.
 Mac is a trademark of Apple Inc., registered in the U.S. and other countries.
 Android™ is a trademark of Google Inc.

Maschinenlärinformationen-Verordnung 3. GPSGV: Der höchste Schalldruckpegel beträgt 70 dB(A) oder weniger gemäß EN ISO 7779.

Das Gerät ist nicht für die Benutzung im unmittelbaren Gesichtsfeld am Bildschirmarbeitsplatz vorgesehen. Um störende Reflexionen am Bildschirmarbeitsplatz zu vermeiden, darf dieses Produkt nicht im unmittelbaren Gesichtsfeld platziert werden.

Обладнання відповідає вимогам Технічного регламенту обмеження використання деяких небезпечних речовин в електричному та електронному обладнанні.

для пользователей из России Срок службы: 3 года

AEEE Yönetmeliğine Uygundur.

Ürünün Sanayi ve Ticaret Bakanlığınca tespit ve ilan edilen kullanma ömrü 5 yıldır.

Tüketicilerin şikayet ve itirazları konusundaki başvuruları tüketici mahkemelerine ve tüketici hakem heyetlerine yapabilir.

Üretici: SEIKO EPSON CORPORATION

Adres: 3-5, Owa 3-chome, Suwa-shi, Nagano-ken 392-8502 Japan

Tel: 81-266-52-3131

Web: http://www.epson.com/

The contents of this manual and the specifications of this product are subject to change without notice.

