

Quick Start Guide



Please read this manual and **Safety Regulations** carefully before using the product. Keep them in a safe place.



Initial Setup

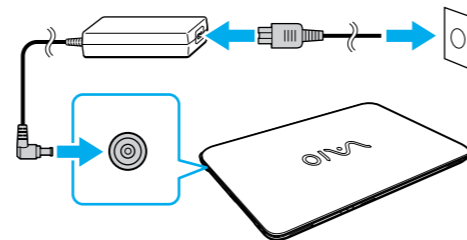
1 Check supplied items

- AC adapter
- Power cord
- Battery pack*

* The battery pack is installed on your computer at the time of delivery.

! Features and specifications may vary and are subject to change without notice.

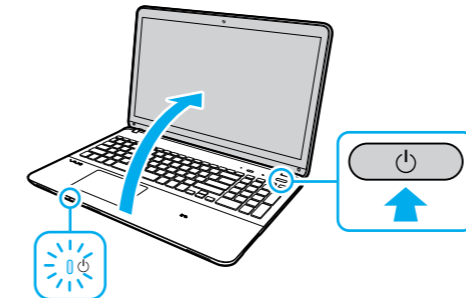
2 Connect AC adapter



With the battery pack installed on your computer, plug the power cord and the AC adapter into an AC outlet and the computer.

! Be sure to connect the AC adapter to your computer when using it for the first few times to ensure the battery becomes fully charged.

3 Turn on your VAIO® computer



Press and hold down the power button until the power indicator light turns on.

! The startup process will take a few minutes. No action is required until the setup window appears.

4 Connect to the Internet

Connect to the Internet to automatically activate Windows.

Wired connection

Connect your computer and router with a LAN cable.

Wi-Fi® (Wireless LAN) connection

- 1 Open the charms by pointing to the top right corner of the screen, then move the pointer down and click the **Settings** charm.
- 2 Click **Network** (the network icon).
- 3 Select the desired network (SSID) and click **Connect**.

! For details on the security key and other settings, refer to the manual of the network device or the information from your Internet service provider.

5 Complete important tasks

Perform Windows Update and VAIO Update

- Click the **Search** charm and **Settings**, then search **Windows Update**.
- Click the **Search** charm and **Apps**, then search **VAIO Update**.

Create your Recovery Media

Press the **ASSIST** button to start **VAIO Care**, then click **Advanced Tools**.

! Recovery Media are not supplied with your computer. Refer to the supplied **Recovery, Backup and Troubleshooting Guide** before creating the Recovery Media.

Register your computer

Press the **ASSIST** button to start **VAIO Care**, then click **About your VAIO**.

6 Locate User Guide

An introductory version of the **User Guide** is available on your computer. To update to the complete version, connect to the Internet and follow the steps below.

- 1 Open the charms by pointing to the top right corner of the screen, then move the pointer down and click the **Search** charm.
- 2 Click **Apps**, enter "VAIO Manual" in the search box, and then click the icon. The **User Guide** appears.
- 3 Close the **User Guide**, and after a while, open again by following the same steps. The complete version will be available.

! Be sure to use **VAIO Update** before updating.

7 Sign in with Microsoft account

To download and use apps from Windows Store, you need to use a Microsoft account instead of a local account. You can create a Microsoft account by following the steps below.

- 1 Open the charms by pointing to the top right corner of the screen, then move the pointer down and click the **Settings** charm.
- 2 Click **Change PC settings, Users, and Switch to a Microsoft account**.
- 3 Follow the on-screen instructions.

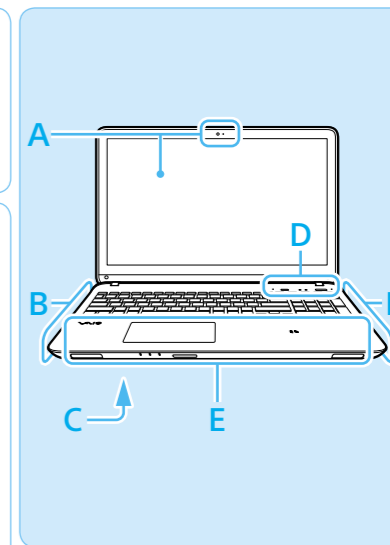
! When app updates are available, a number appears on the **Store** tile on the **Start** screen. Click the tile to start **Store** and update Windows Store apps.

Parts and Controls

A Built-in camera*1 / indicator
LCD screen / touch screen*2

B Security slot
DC IN port
Air exhaust vent
LAN port
HDMI output port
USB port x 2 (Compliant with the USB 3.0 standard, the port with the lightning bolt mark supports USB charging.)
Microphone jack
Headphone jack

C (Bottom)
Subwoofer*2



F USB port x 2 (Compliant with the USB 2.0 standard.)
Optical disc drive

E Built-in speakers
Power indicator
Charge indicator
Disc drive indicator
SD memory card slot
Touch mark*2
Touch pad
Press the bottom left of the touch pad to click.

D **ASSIST** button Starts **VAIO Care** while your computer is on - easily tune-up and self support the computer.
Power button
Built-in microphone

*1 The shape of the built-in camera depends on the model.
*2 On selected models only.

Care and Handling Tips

Computer Handling

Do not exert pressure on your computer, especially the LCD/touch screen or the AC adapter cable.

HDD Care

If your computer is equipped with a built-in hard disk drive, avoid moving the computer when it is turned on, is in the process of powering on, or is shutting down.

Ventilation

Place your computer on hard surfaces such as a desk or table. Proper air circulation around vents is important to prevent overheating.

Liquid Damage

Protect your computer from contact with liquids.

Support websites

- [http://esupport.sony.com/US/VAIO/ \(USA\)](http://esupport.sony.com/US/VAIO/)
- [http://www.sony.ca/support/ \(Canada: English\)](http://www.sony.ca/support/)
- [http://fr.sony.ca/support/ \(Canada: French\)](http://fr.sony.ca/support/)
- [http://esupport.sony.com/LA/VAIO/ \(Latin American area\)](http://esupport.sony.com/LA/VAIO/)
- [http://esupport.sony.com/BR/VAIO/ \(Brazil\)](http://esupport.sony.com/BR/VAIO/)

Guide de Démarrage Rapide



Veuillez lire attentivement ce manuel ainsi que les **Règlementations de sécurité** avant d'utiliser ce produit. Conservez-les dans un endroit sûr.

Configuration initiale

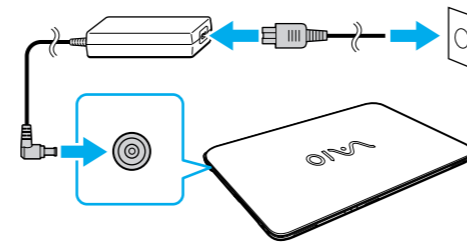
1 Vérifier les articles fournis

- Adaptateur c.a.
- Cordon d'alimentation
- Batterie*

* La batterie est installée sur l'ordinateur au moment où vous recevez l'ordinateur.

! Les fonctions et les caractéristiques techniques peuvent varier et sont modifiables sans préavis.

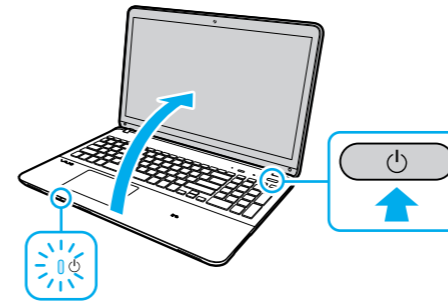
2 Brancher à l'adaptateur c.a.



Une fois la batterie installée dans votre ordinateur, branchez le cordon d'alimentation et l'adaptateur c.a. dans une prise c.a. et l'ordinateur.

! Durant vos premières utilisations, assurez-vous que l'adaptateur c.a. est branché à votre ordinateur de manière à garantir que la batterie se charge complètement.

3 Mettez en marche votre ordinateur VAIO^{MD}



Appuyez sur le bouton d'alimentation et maintenez-le enfoncé jusqu'à ce que le témoin d'alimentation s'allume.

! Le processus de démarrage demandera quelques minutes. Aucune action n'est nécessaire jusqu'à ce que la fenêtre d'installation s'affiche.

4 Connexion à Internet

Connectez-vous à Internet afin d'activer automatiquement Windows.

Connexion câblée

Connectez votre ordinateur et routeur avec un câble de réseau local.

Connexion Wi-Fi^{MD} (Réseau local sans fil)

- 1 Ouvrez les icônes en pointant dans le coin supérieur droit de l'écran, puis déplacez le pointeur vers le bas et cliquez sur l'icône **Paramètres**.
- 2 Cliquez sur **Wi-Fi** (icône du réseau).
- 3 Sélectionnez le réseau désiré (SSID) et cliquez sur **Connecter**.

! Pour obtenir de plus amples renseignements sur le code de sécurité et autres paramètres, reportez-vous au manuel du périphérique réseau ou aux renseignements fournis par votre fournisseur de services Internet.

5 Effectuer des tâches importantes

Appliquer Windows Update et VAIO Update

- Cliquer sur l'icône **Rechercher**, puis sur **Paramètres** et rechercher **Windows Update**.
- Cliquer sur l'icône **Rechercher**, puis sur **Applications** et rechercher **VAIO Update**.

Créer un Média de Réinstallation

Appuyer sur le bouton **ASSIST** pour lancer **VAIO Care**, puis cliquer sur **Outils avancés**.
! Aucun Média de Réinstallation n'est fourni avec cet ordinateur. Reportez-vous au **Guide de réinstallation, sauvegarde et dépannage** avant de créer des Média de Réinstallation.

Enregistrement de votre ordinateur

Appuyer sur le bouton **ASSIST** pour lancer **VAIO Care**, puis cliquer sur **À propos de votre VAIO**.

6 Repérez le Guide de l'utilisateur

Une version introduction au **Guide de l'utilisateur** est disponible sur votre ordinateur. Pour mettre à jour la version complète, connectez-vous à Internet et respectez la marche à suivre.

- 1 Ouvrez les icônes en pointant dans le coin supérieur droit de l'écran, puis déplacez le pointeur vers le bas et cliquez sur l'icône **Rechercher**.
- 2 Cliquez sur **Applications** et saisissez « Manuel VAIO » dans le champ de recherche, puis cliquez sur l'icône. La fenêtre d'**Guide de l'utilisateur** s'affiche.
- 3 Fermez le **Guide de l'utilisateur**, puis rouvrez-le après quelques instants en suivant les mêmes étapes. La version complète est alors disponible.

! Assurez-vous d'utiliser **VAIO Update** avant de procéder à la mise à jour.

7 Ouvrir une session avec un compte Microsoft

Pour télécharger et utiliser des applications de Windows Store, il faut utiliser un compte Microsoft au lieu d'un compte local. Vous pouvez créer un compte Microsoft à l'aide des étapes suivantes.

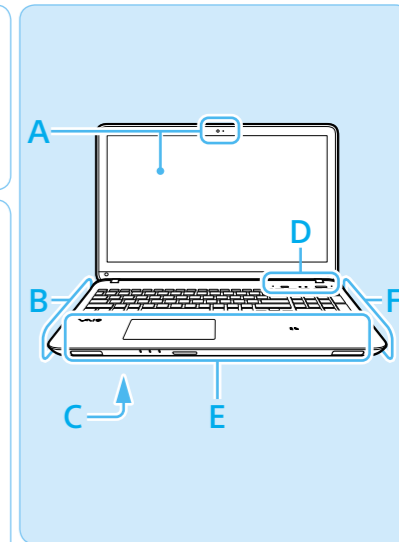
- 1 Ouvrez les icônes en pointant dans le coin supérieur droit de l'écran, puis déplacez le pointeur vers le bas et cliquez sur l'icône **Paramètres**.
- 2 Cliquez sur **Modifier les paramètres du PC**, **Utilisateurs**, et **Passer à un compte Microsoft**.
- 3 Suivez les instructions affichées à l'écran.
! Lorsque des mises à jour des applications sont disponibles, un numéro apparaît sur la vignette du **Windows Store** de l'écran d'**Accueil**. Cliquez sur la vignette pour ouvrir le **Windows Store** et mettre à jour les applications du Windows Store.

Pièces détachées et contrôles

A Caméra*/témoin intégrés
Écran ACL/tactile*2

B Fente de sécurité
Port d'entrée en c.c.
Grilles d'échappement d'air
Port réseau local
Port de sortie **HDMI**
Port USB x 2 (Conformes à la norme USB 3.0, le port avec l'image ⚡ prend en charge le chargement USB.)
Prise microphone
Prise casque

C (Dessous)
Caisson de basse*2



F Port USB x 2 (Conformes à la norme USB 2.0.)
Lecteur de disque optique

E Haut-parleurs intégrés
Témoin d'alimentation
Témoin de charge
Témoin de lecteur de disque
Fente pour carte mémoire **SD**
Marque tactile*2
Pavé tactile
Appuyez dans l'angle inférieur gauche du pavé tactile pour cliquer.

D Bouton **ASSIST** Lance **VAIO Care** lorsque votre ordinateur est en marche - règle et auto - supporte l'ordinateur aisément.
Bouton d'alimentation
Microphone intégré

*1 La forme de la caméra intégrée dépend du modèle.
*2 Sur les modèles sélectionnés uniquement.

Conseils sur l'entretien et la manipulation

Manipulation de l'ordinateur

N'exercez pas de pression sur votre ordinateur, en particulier sur l'écran ACL/tactile ou câble de l'adaptateur c.a.

Utilisation sécuritaire du disque dur

Si votre ordinateur est équipé d'un lecteur de disque dur intégré, évitez de déplacer l'ordinateur lorsqu'il est en marche ou en cours de démarrage ou d'arrêt.

Ventilation

Placez l'ordinateur sur une surface dure comme un bureau ou une table. Une circulation d'air adéquate autour des grilles d'aération permet d'éviter une surchauffe.

Dommmages causés par les liquides

Évitez que des liquides entrent en contact avec votre ordinateur.

Site web de support

- <http://esupport.sony.com/US/VAIO/> (États-Unis)
- <http://www.sony.ca/support/> (Canada : Anglais)
- <http://fr.sony.ca/support/> (Canada : Français)
- <http://esupport.sony.com/LA/VAIO/> (Amérique latine)
- <http://esupport.sony.com/BR/VAIO/> (Brésil)