

Jesteśmy do Twoich usług

Aby uzyskać pomoc techniczną, zarejestruj swój produkt na stronie internetowej:
www.philips.com/welcome



M100D
M100G



Instrukcja obsługi

PHILIPS

Spis treści

1	Ważne	2
	Bezpieczeństwo	2
	Uwaga	2
	Zgodność z przepisami	3

2	Bezprzewodowy monitor domu	4
	Zawartość opakowania	4
	Opis produktu	4

3	Wybór miejsca	5
----------	----------------------	---

4	Konfiguracja	6
	Podłączanie monitora do sieci Wi-Fi	6
	Korzystanie z monitora	6

5	Dane techniczne	10
----------	------------------------	----

6	Rozwiązywanie problemów	10
----------	--------------------------------	----

1 Ważne

Bezpieczeństwo

- Korzystaj wyłącznie z dodatków oraz akcesoriów wskazanych przez producenta.
- Używaj wyłącznie źródeł zasilania wymienionych w instrukcji obsługi.
- Nie wolno narażać urządzenia na kontakt z kapiącą lub przyskającą wodą.
- Nie wolno stawiać na urządzeniu potencjalnie niebezpiecznych przedmiotów (np. naczyń wypełnionych płynami czy płonących świec).
- Małe części tego monitora mogą zostać połknięte przez dzieci. Przechowuj te części w miejscu niedostępnym dla dzieci.
- Jeśli urządzenie jest podłączone do gniazdka za pomocą zasilacza, jego wtyczka musi być łatwo dostępna.



Ostrzeżenie

- Nigdy nie zdejmuj obudowy urządzenia.
- Nie smaruj żadnej części urządzenia.
- Nigdy nie stawiaj tego urządzenia na innym urządzeniu elektronicznym.
- Nie wystawiaj urządzenia na działanie promieni słonecznych, otwartego ognia lub ciepła.
- Upewnij się, że zawsze masz łatwy dostęp do przewodu zasilającego, wtyczki lub zasilacza w celu odłączenia urządzenia od źródła zasilania.
- Jeśli urządzenie jest podłączone do gniazdka za pomocą zasilacza, jego wtyczka musi być łatwo dostępna.

Uwaga

Wszelkie zmiany lub modyfikacje tego urządzenia, które nie zostaną wyraźnie zatwierdzone przez firmę WOOX Innovations, mogą unieważnić pozwolenie na jego obsługę.

Ograniczenie odpowiedzialności

W przypadku zdalnego korzystania z sieci Wi-Fi lub 3G może wystąpić opóźnienie (10–15 sekund) podczas przesyłania obrazu i dźwięku do smartfona.

Użytkownik korzysta z rozwiązań Philips In.Sight, dostarczanych przez firmę Yoics Inc., na własną odpowiedzialność. Koninklijke Philips Electronics N.V. i jej firmy zależne (indywidualnie i łącznie określane mianem „Philips”) nie odpowiadają za działanie aplikacji Philips In.Sight i korzystanie z niej przez użytkowników. Firma Philips nie ponosi odpowiedzialności z tego tytułu.

Monitor domu służy jedynie jako urządzenie pomocnicze. Nie może zastępować systemu nadzoru nad bezpieczeństwem domu i nie powinien być w ten sposób traktowany.

Ochrona środowiska

Producent dołożył wszelkich starań, aby wyeliminować zbędne środki pakunkowe. Użyte środki pakunkowe można z grubsza podzielić na trzy grupy: tektura (karton), pianka polistyrenowa (boczne elementy ochronne) i polietylen (worki foliowe, folia ochronna).

Urządzenie zbudowano z materiałów, które mogą zostać poddane utylizacji oraz ponownemu wykorzystaniu przez wyspecjalizowane przedsiębiorstwa. Prosimy zapoznać się z obowiązującymi przepisami dotyczącymi utylizacji opakowań i zużytych urządzeń elektronicznych.



To urządzenie zostało zaprojektowane i wykonane z materiałów oraz komponentów wysokiej jakości, które nadają się do ponownego wykorzystania.



Dołączony do produktu symbol przekreślonego pojemnika na odpady oznacza, że produkt objęty jest dyrektywą europejską 2002/96/WE.

Informacje na temat wydzielonych punktów składowania zużytych produktów elektrycznych

i elektronicznych można uzyskać w miejscu zamieszkania.

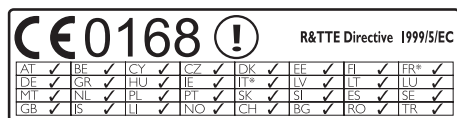
Prosimy postępować zgodnie z wytycznymi miejscowych władz i nie wyrzucać tego typu urządzeń wraz z innymi odpadami pochodzącymi z gospodarstwa domowego. Prawidłowa utylizacja starych produktów pomaga zapobiegać zanieczyszczeniu środowiska naturalnego oraz utracie zdrowia.

Dane techniczne mogą ulec zmianie bez powiadomienia. Firma WOOX zastrzega sobie prawo do modyfikowania produktów bez konieczności dostosowywania do tych zmian wcześniejszych partii dostaw.

Zgodność z przepisami



Niniejszy produkt jest zgodny z przepisami Unii Europejskiej dotyczącymi zakłóceń radiowych.



* Funkcje sieci bezprzewodowej i sieci Ethernet LAN są przeznaczone wyłącznie do użytku w pomieszczeniach.

Firma WOOX Innovations niniejszym oświadcza, że ten bezprzewodowy monitor domu (M100/M100D/M100E/M100G) spełnia wszystkie niezbędne wymagania oraz inne ważne wytyczne dyrektywy 1999/5/WE.

Kopia Deklaracji zgodności WE jest dostępna w instrukcji obsługi w formacie PDF na stronie internetowej www.philips.com/support.

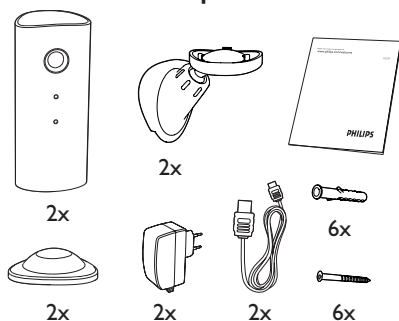
2 Bezprzewodowy monitor domu

- ③ Wskaźnik diodowy
- ④ Magnetyczna podstawa
- ⑤ Gniazdo zasilania prądem stałym
- ⑥ Przycisk resetowania

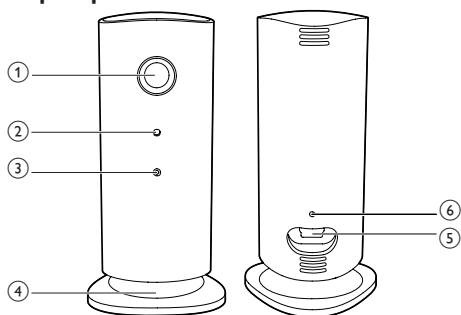
Przed rozpoczęciem korzystania z monitora należy zapoznać się z informacjami dotyczącymi bezpieczeństwa.

Aby w pełni skorzystać z obsługi świadczonej przez firmę Philips, należy zarejestrować zakupiony produkt na stronie www.philips.com/welcome.

Zawartość opakowania



Opis produktu



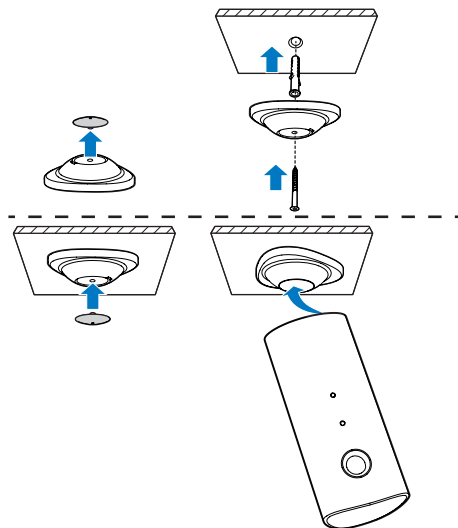
- ① Obiektyw kamery
- ② Mikrofon

3 Wybór miejsca

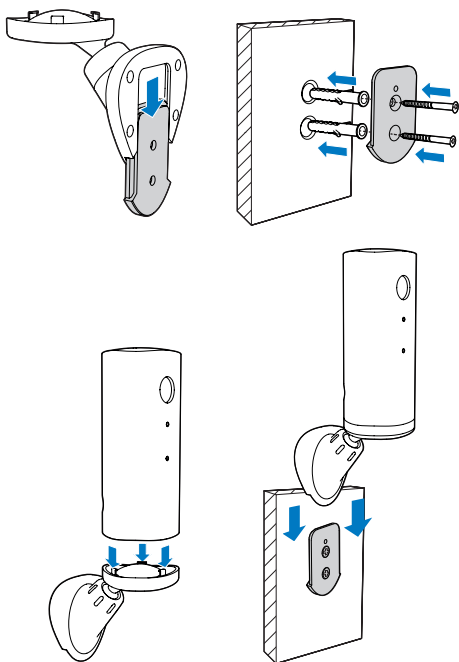
Monitor można ustawić na magnetycznej podstawie na płaskiej powierzchni. Można go również przymocować do sufitu lub ściany w sposób przedstawiony na poniższych ilustracjach:

Uwaga

- Przed ustawieniem monitora upewnij się, że urządzenie będzie znajdować się w pobliżu gniazdka elektrycznego.
- W płaskiej i twardej powierzchni wywierć otwory na dołączone do zestawu kołki rozporowe i śruby.



Montaż na ścianie



Montaż na suficie

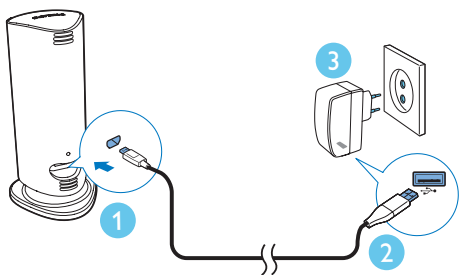
W przypadku montażu na suficie wybierz opcję **Image Flip** (Przerzucić obraz) w menu Settings (*) (Ustawienia) monitora.

4 Konfiguracja

Korzystając ze smartfona, z dowolnego miejsca na świecie można widzieć i słyszeć, co dzieje się w pokoju.

Co jest potrzebne:

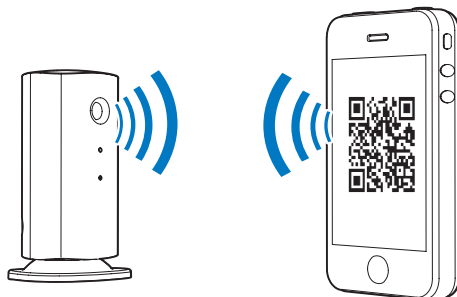
- 1 Sprawdź, czy router Wi-Fi jest włączony i czy smartfon lub tablet jest bezprzewodowo podłączony do sieci routera Wi-Fi.
- 2 Przygotuj nazwę sieci Wi-Fi (SSID) i hasło dostępu do sieci Wi-Fi, gdyż konieczne będzie ich wprowadzenie. Nazwę sieci Wi-Fi można sprawdzić w ustawieniach telefonu lub tabletu.
- 3 Pobierz aplikację Philips In.Sight ze sklepu App Store firmy Apple lub ze sklepu Android Market (Google Play).
- 4 Podłącz monitor do zasilania. Po podłączeniu zasilania zaczekaj, aż wskaźnik monitora zacznie migać na pomarańczowo.



Podłączanie monitora do sieci Wi-Fi

- 1 Upewnij się, że smartfon lub tablet jest połączony z siecią Wi-Fi.
- 2 Uruchom aplikację.
- 3 Zaloguj się do konta Philips In.Sight. Jeśli nie masz konta, utwórz nowe.

- 4 Postępuj zgodnie według instrukcji aplikacji wyświetlanych na ekranie.
- 5 Gdy pojawi się monit, wprowadź hasło Wi-Fi.
 - Jeśli chcesz skonfigurować inny monitor, powtórz czynności opisane w punkcie „4 — Konfiguracja”.
- 6 Aplikacja In.Sight wygeneruje kod QR, który przytrzymaj w odległości ok. 15 cm od obiektywu monitora.



Korzystanie z monitora

Po zakończeniu konfiguracji monitor jest gotowy do użytku. Uruchom aplikację Philips In.Sight w smartfonie lub tablecie.

Monitora można używać, gdy jest podłączony do własnej sieci Wi-Fi lub jakiegokolwiek innej sieci Wi-Fi. Jeśli żadna sieć Wi-Fi nie jest dostępna, urządzenie będzie działać w telefonicznej sieci cyfrowej 3G. Pamiętaj, że przesyłanie danych przez sieć 3G może wiązać się z opłatami.

Po zalogowaniu się zostanie wyświetlony widok miniaturowy jednego lub więcej monitorów. Dotknij miniaturowy, aby wyświetlić obraz na pełnym ekranie.

Opis aplikacji

● : Stan połączenia monitora. Zielony wskaźnik oznacza, że monitor jest połączony z siecią Wi-Fi i może przysyłać obraz. W takim przypadku upewnij się, że monitor jest połączony z siecią Wi-Fi i, w razie potrzeby, powtórz czynności opisane w punkcie „4 — Konfiguracja” lub zapoznaj się z częścią „Rozwiązywanie problemów”.

🔔 : Alarm wykrycia ruchu:

- Ikona zawsze świeci na niebiesko. Po wykryciu przez monitor ruchu kolor zmienia się na czerwony (dotyczy urządzenia Apple).
- Gdy alarm wykrycia ruchu jest włączony/wyłączony, ikona jest niebieska/szara. Po wykryciu ruchu przez monitor zaczyna świecić czerwony wykrzyknik (dotyczy urządzenia Android).

🔊 : Alarm wykrycia dźwięku:

- Ikona zawsze świeci na niebiesko. Po wykryciu przez monitor dźwięku kolor zmienia się na czerwony (dotyczy urządzenia Apple).
- Gdy alarm wykrycia dźwięku jest włączony/wyłączony, ikona jest niebieska/szara. Po wykryciu dźwięku przez monitor zaczyna świecić czerwony wykrzyknik (dotyczy urządzenia Android).

👤 : Udostępnianie monitora:

- W przypadku udostępniania monitora znajomemu ikona świeci na niebiesko. Po zakończeniu udostępniania ikona zostaje ukryta (dotyczy urządzenia Apple).
- W przypadku udostępniania monitora znajomym ikona świeci na niebiesko. Po zakończeniu udostępniania kolor zmienia się na szary (dotyczy urządzenia Android).

☰ — Lista monitorów: wyświetla listę wszystkich monitorów.

🔔 — Lista alarmów: wyświetla listę alarmów z monitorów.

⚙️ — Ustawienia: ustawienia i opcje dostępne w monitorze. W przypadku urządzenia z

systemem Android naciśnij przycisk **MENU**, aby przejść do menu.

Karta **My Monitors** (Moje monitory): wyświetla listę monitorów.

Karta **Friend's** (Znajomego): wyświetla obraz z monitora udostępnionego przez znajomego.

Karta **Add** (Dodaj): dodawanie dodatkowych monitorów (dotyczy urządzenia Apple).

Karta **Add monitors** (Dodaj monitory): dodawanie dodatkowych monitorów. Naciśnij przycisk **MENU**, aby przejść do menu (dotyczy urządzenia Android).

Wykonywanie zdjęć

1) Dotknij miniatury monitora na karcie ☰.

2) Dotknij ikony 📷, aby wykonać zdjęcie. Zdjęcie zostanie zapisane w smartfonie.

Nagrywanie filmów

1) Dotknij miniatury monitora na karcie ☰.

2) Dotknij ikony 🎥, aby nagrać film. Film zostanie przesłany bezpośrednio do prywatnego konta w serwisie Dropbox. Można zarejestrować się i założyć bezpłatne konto lub uzupełnić szczegóły konta w menu **Settings** (Ustawienia) — **GENERAL** (Ogólne).

Alarm wykrycia ruchu

☰ Uwaga

- Przed ustawieniem alarmu wykrycia ruchu i alarmu wykrycia dźwięku upewnij się, że konto Dropbox zostało utworzone.

Jeśli monitor wykryje ruch w określonym zasięgu, rejestruje 30-sekundowe nagranie wideo i prześle je na konto Dropbox, po czym wyśle alarm do smartfona lub tabletu. Podgląd wszystkich alarmów znajduje się na liście 🔔. Aby włączyć funkcję przesyłania danych do serwisu Dropbox, wprowadź szczegóły konta Dropbox w menu ⚙️ **Settings** (Ustawienia) — **GENERAL** (Ogólne).

Uwaga

- Jeśli Twój smartfon lub tablet jest powiązany z kontem Dropbox, możesz kasować, usuwać i filtrować alarmy według nazwy monitora (dotyczy tylko urządzeń Android).
- Sprawdź, czy opcja **Alerts enabled** (Alarmy włączone) jest włączona w menu **Settings** (Ustawienia) — **MONITOR** (Monitor).

Konfiguracja alarmu wykrycia ruchu:

Urządzenie firmy Apple:

- 1) Dotknij ikony **Settings** i wybierz monitor na karcie **Monitors** (Monitory). Dotknij ikony **+**, aby włączyć alarm wykrycia ruchu.
- 2) Dotknij opcji **Motion** (Ruch), by ustawić czułość. Przeciągnij obraz i zmień jego rozmiar w widoku ekranu, aby wybrać obszar do monitorowania. Użyj suwaka, aby ustawić poziom czułości.

Zaloguj się do swojego konta w serwisie Dropbox, aby obejrzeć nagranie wideo dotyczące alarmu.

Urządzenie z systemem Android:

- 1) Naciśnij przycisk **MENU** na smartfonie lub tablecie.
- 2) Dotknij opcji **Settings** (Ustawienia), wybierz monitor na karcie **MONITOR** (Monitor) i dotknij opcji **Motion alert** (Alarm wykrycia ruchu), aby włączyć alarm wykrycia ruchu.
- 3) Dotknij opcji **Motion Sensitivity** (Czułość na ruch). Przeciągnij obraz i zmień jego rozmiar w widoku ekranu, aby wybrać obszar do monitorowania. Użyj suwaka, aby ustawić poziom czułości.

Zaloguj się do swojego konta w serwisie Dropbox, aby obejrzeć nagranie wideo dotyczące alarmu.

Wskazówka

- Wybór niskiej czułości może zmniejszyć częstotliwość włączania się alarmu wykrycia ruchu i sprawić, że ignorowany będzie ruch małych obiektów.

Alarm wykrycia dźwięku

Jeśli monitor wykryje dźwięk w określonym zasięgu, zarejestruje 30-sekundowe nagranie wideo i prześle je na konto Dropbox, po czym wyśle alarm do smartfona lub tabletu. Podgląd wszystkich alarmów znajduje się na liście **MONITOR**. Aby włączyć funkcję przesyłania danych do serwisu Dropbox, wprowadź szczegóły konta Dropbox w menu **Settings** (Ustawienia) — **GENERAL** (Ogólne).

Uwaga

- Sprawdź, czy opcja **Alerts enabled** (Alarmy włączone) jest włączona w menu **Settings** (Ustawienia) — **MONITOR** (Monitor).

Konfiguracja alarmu wykrycia dźwięku:

Urządzenie firmy Apple:

- 1) Dotknij ikony **Settings** i wybierz monitor na karcie **Monitors** (Monitory). Dotknij ikony **+**, aby włączyć alarm wykrycia dźwięku.
- 2) Dotknij opcji **Audio** (Dźwięk), by ustawić czułość. Użyj suwaka, aby ustawić poziom czułości.

Zaloguj się do swojego konta w serwisie Dropbox, aby obejrzeć nagranie wideo dotyczące alarmu.

Urządzenie z systemem Android:

- 1) Naciśnij przycisk **MENU** na smartfonie lub tablecie.
- 2) Dotknij opcji **Settings** (Ustawienia) — **MONITOR** (Monitor), wybierz monitor na karcie **MONITOR** (Monitor) i dotknij opcji **Audio alert** (Alarm wykrycia dźwięku), aby włączyć alarm wykrycia dźwięku.
- 3) Dotknij opcji **Audio sensitivity** (Czułość na dźwięk) i za pomocą suwaka ustaw poziom czułości mikrofonu.

Zaloguj się do swojego konta w serwisie Dropbox, aby obejrzeć nagranie wideo dotyczące alarmu.




Wskazówka

- Wybór niskiej czułości może zmniejszyć częstotliwość włączania się alarmu wykrycia dźwięku i sprawić, że ignorowany będzie dźwięk o niskiej częstotliwości.

Udostępnianie monitora

Nagrania wideo z monitora można udostępnić rodzinie lub znajomym.

1) Dotknij ikony  na stronie podglądu monitora. Można także włączyć opcję **Share Monitor** (Udostępnianie monitora), a następnie dotknąć opcji **Sharing list** (Lista udostępniania) w menu *** Settings** (Ustawienia) (dotyczy urządzenia Android). Dotknij opcji **Sharing list** (Lista udostępniania) w menu *** Settings** (Ustawienia) (dotyczy urządzenia Apple).


2) Upewnij się, że znajoma osoba ma w swoim smartfonie lub tablecie zainstalowaną aplikację Philips In.Sight i że ma założone konto Philips In.Sight.

3) Wprowadź adres e-mail znajomego, któremu chcesz udostępnić monitor. Adres e-mail znajomego i adres e-mail użyty do utworzenia konta Philips In.Sight muszą być identyczne.

Oglądanie obrazu z monitora w przeglądarce internetowej

Po zarejestrowaniu konta i skonfigurowaniu monitora przez smartfon lub tablet obraz z monitora można również oglądać za pośrednictwem ulubionej przeglądarki internetowej (Safari, Chrome, Internet Explorer, Firefox). Wprowadź poniższy adres w przeglądarce internetowej: www.insightwebview.philips.com.

Dostęp do dodatkowych opcji

Dotknij ikony , aby włączyć lub wyłączyć dodatkowe opcje, np. alarmy wykrycia dźwięku i ruchu, włączyć lub wyłączyć wskaźnik monitora, zmienić ustawienia Dropox, zmienić nazwę monitora, skorzystać z opcji **Image Flip** (Przerzuć obraz) lub innych ustawień.

5 Dane techniczne

Uwaga

- Dane techniczne mogą ulec zmianie bez powiadomienia.

Rozdzielczość sygnału	VGA, QVGA
Obiektyw	F2,8
Liczba klatek	30 klatek/s wVGA, QVGA
Tryb regulacji ostrości	0,4 m
Zakres regulacji ostrości	Od 1 m do nieskończoności
Format obrazu wideo	H.264
Połączenia	Wi-Fi
Zasilanie	DC 5 V, 600 mA; Numer modelu: ASUC30z-050060 (z = a, b, c, e) bezpośrednio podłączany zasilacz sieciowy z gniazdem USB i wtyczką odpowiadającą standardom obowiązującym w danym kraju (a=Ameryka, b=Wielka Brytania, c=Australia, e=Europa)
Wymiary (szer. x wys. x głęb.)	35,9 x 83,8 x 34,3 mm
Waga netto	ok. 52 g
Temperatura podczas pracy	Od 0 do 40°C
Obsługiwane oprogramowanie	iOS 4.3, iPhone 3GS i nowszy, iPod Touch 4. generacji lub nowszy Android 2.2 lub nowszy

6 Rozwiązywanie problemów

Ostrzeżenie

- Ryzyko porażenia prądem. Nigdy nie zdejmuj obudowy monitora.

Aby zachować ważność gwarancji, nie wolno samodzielnie naprawiać monitora.

W przypadku problemów w trakcie korzystania z monitora przed wezwaniem serwisu wykonaj opisane poniżej czynności. Jeśli problem pozostanie nierozwiązany, w celu uzyskania pomocy technicznej zarejestruj monitor na stronie www.philips.com/support.

Nie można podłączyć monitora do sieci Wi-Fi (wskaźnik monitora miga na pomarańczowo lub zielono).

- Jeśli wskaźnik monitora miga na pomarańczowo, można skonfigurować monitor ponownie. W takim przypadku powtórz czynności opisane w punkcie „4 — Konfiguracja” tej instrukcji obsługi.
- Jeśli monitor nadal nie działa lub jego wskaźnik miga na zielono bądź pomarańczowo, konieczne może być zresetowanie go. W tym celu naciśnij przycisk resetowania wąskim przedmiotem (np. spinaczem do papieru) i przytrzymaj go przez ponad 4 sekundy. Przycisk znajduje się z tyłu urządzenia. Następnie powtórz czynności opisane w punkcie „4 — Konfiguracja” tej instrukcji obsługi.
- Philips In.Sight obsługuje klucze WEP, WPA i WPA2. Firma Philips zaleca korzystanie ze standardu WPA lub WPA2, ponieważ są to najbezpieczniejsze ustawienia zabezpieczeń sieci Wi-Fi. Philips In.Sight nie obsługuje podłączy WEP 2, 3 i 4. Jeśli nie można nawiązać połączenia, zmień ustawienia routera na WPA lub WPA2 (patrz instrukcja obsługi routera).

- Aby poprawić wydajność połączenia bezprzewodowego, unikaj kanału Wi-Fi, który jest często używany (np. kanał 11) lub który pokrywa się z kanałem innej sieci Wi-Fi znajdującej się w pobliżu.
- Umieść urządzenia z dala od potencjalnych źródeł zakłóceń, które mogą wpływać na sygnał Wi-Fi, takich jak kuchenki mikrofalowe.
- W przeciwieństwie do starszych rozwiązań In.Sight nie wymaga przekierowania portów. Pozostawienie otwartych portów w sieci nie wiąże się z żadnym ryzykiem. In.Sight wykorzystuje bezpieczne rozwiązanie peer-to-peer zapewniające pewne, zaszyfrowane połączenie za każdym razem, gdy widok z kamery jest wyświetlany zdalnie. Aby uzyskać więcej informacji na temat bezpiecznych możliwości połączeń oferowanych przez Philips In.Sight, wejdź na stronę <http://www.yoics.com>. Ta metoda połączenia z siecią działa w przypadku większości standardowych ustawień routerów i jest zwykle zgodna z większością programów antywirusowych i zabezpieczeń internetowych. Aby ustalić, czy używana sieć jest zgodna z tymi nowoczesnymi aplikacjami internetowymi, można skorzystać z testu diagnostycznego online na stronie: http://www.yoics.com/yp_diags.php.

Co oznaczają kolorowe wskaźniki LED na monitorze?

- Żaden wskaźnik nie świeci: monitor odłączony od zasilania
- Stałe pomarańczowe światło: trwa uruchamianie monitora
- Migające pomarańczowe światło: monitor można skonfigurować; postępuj według instrukcji aplikacji wyświetlanych na ekranie (patrz „4 — Konfiguracja”)
- Migające zielone światło: podłączanie monitora do sieci Wi-Fi
- Stałe zielone światło: monitor podłączony do sieci Wi-Fi i gotowy do użycia

Obraz jest przesyłany wolno lub z opóźnieniem.

- Szybkość logowania i odbioru sygnału wideo z monitora zależy w dużej mierze od szybkości połączenia.
- Szybkość Internetu — zarówno sieci Wi-Fi, jak i 3G/Edge — ma duży wpływ na działanie aplikacji. Im szybsze połączenie, tym szybciej można zobaczyć obraz z monitora.
- Firma Philips zaleca korzystanie z szybkiego połączenia internetowego i routera Wi-Fi o szybkości przesyłania co najmniej 800 kb/s.

W przypadku sieci zdalnej (innej sieci Wi-Fi lub sieci 3G) mogą oglądać obraz tylko przez 5 minut.

- W przypadku sieci zdalnej — Wi-Fi lub 3G — można oglądać obraz tylko przez 5 minut na sesję. Liczba sesji w ciągu dnia jest nieograniczona. Sesje można wydłużyć za pośrednictwem dostępnych aktualizacji aplikacji. Przejdź do sekcji **Settings** (⚙) — **General** (Ogólne) i wybierz opcję **Service Plan** (Plan usługi) w przypadku urządzenia marki Apple lub **Upgrade Account** (Aktualizuj konto) w przypadku urządzenia z systemem Android.
- W przypadku lokalnej sieci Wi-Fi czas wyświetlania obrazu jest nieograniczony dla urządzeń z systemem Android. Dla urządzeń firmy Apple limit czasu wyświetlania to 2 godziny.

Możę udostępnić urządzenie tylko 2 znajomym. W jaki sposób można je udostępnić większej liczbie znajomych?

- Aby udostępnić urządzenie więcej niż 2 znajomym, skorzystaj z dostępnych aktualizacji aplikacji. Przejdź do sekcji **Settings** (⚙) — **General** (Ogólne) i wybierz opcję **Service Plan** (Plan usługi) w przypadku urządzenia marki Apple lub **Upgrade Account** (Aktualizuj konto) w przypadku urządzenia z systemem Android.



Specifications are subject to change without notice
2014 © WOOX Innovations Limited. All rights reserved.
Philips and the Philips' Shield Emblem are registered trademarks of
Koninklijke Philips N.V. and are used by WOOX Innovations Limited
under license from Koninklijke Philips N.V.

