

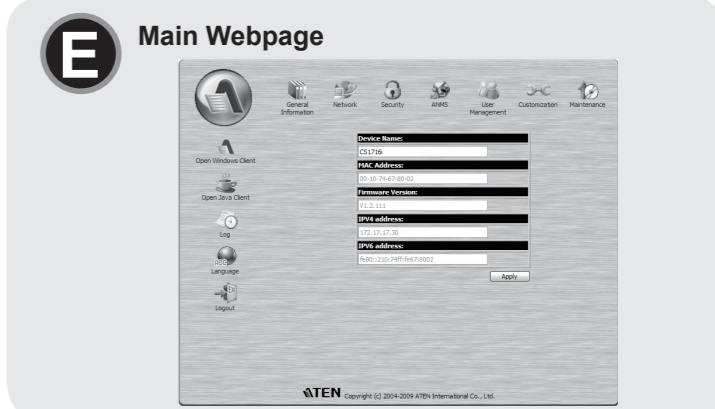
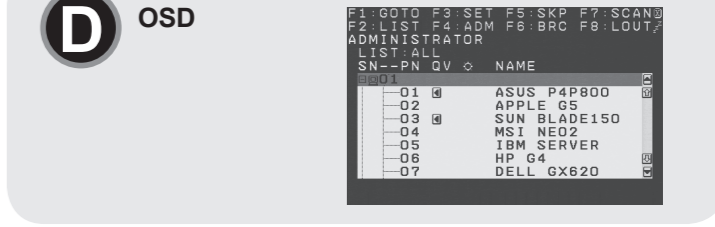
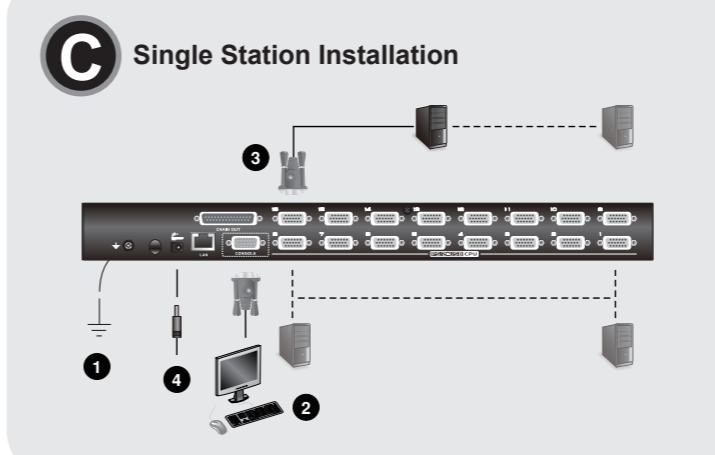
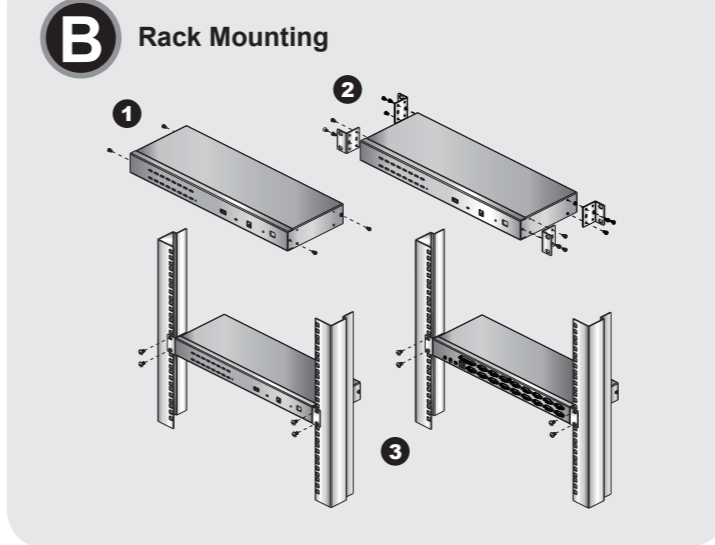
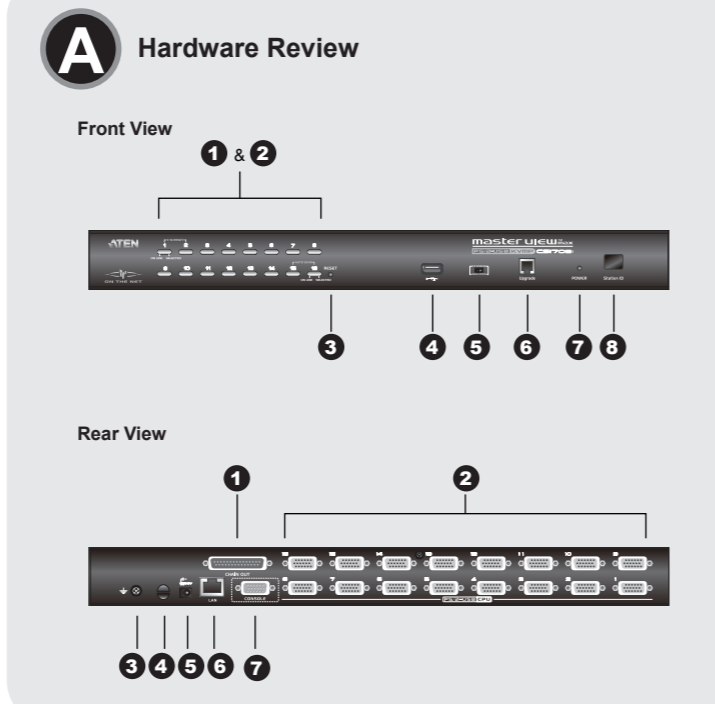


CS1708i/CS1716i 8/16-Port PS/2-USB KVM On the NET™ Quick Start Guide

- ### Requirements
- #### General
- For best results, we recommend that the computers used to access the CS1708i / CS1716i have at least a P III 1 GHz processor, and that their screen resolution is set to 1024 x 768
 - For best results, we recommend an Internet connection speed of at least 128 kbps
 - Browsers must support 128 bit data encryption
 - To run the Windows client, you must have DirectX 8.0 or higher installed
 - To run the Java client, you must have Sun's Java Runtime Environment (JRE) 6, Update 3, or higher installed
 - To run the Log Server, you must have the Microsoft Jet OLEDB 4.0 (or higher) driver installed
- #### Console
- The following hardware components are required for the KVM console:
 - A monitor capable of displaying the highest resolution provided by any computer in the installation.
 - A keyboard and mouse (USB or PS/2).
- #### Computers
- The following hardware components are required for each computer:
- A video graphics card with an HDB-15 port.
 - Either a Type A USB port and USB host controller or
 - A 6-pin mini-DIN keyboard and mouse ports.
 - For Sun legacy systems, an ATEN CV130A Sun Console Converter

- ### Hardware review
- #### Front View
- Port Selection Switches
 - Port LEDs
 - Reset Switch
 - USB Port
 - Firmware Upgrade Recovery Switch
 - Firmware Upgrade Port
 - Power LED
 - Station ID LED

- ### Package Contents
- 1 CS1708i / CS1716i KVM Switch
 - 2 Custom KVM Cable Sets (1 x PS/2; 1 x USB)
 - 1 Console Cable
 - 1 Firmware Upgrade Cable
 - 1 Foot Pad Set (4 pcs)
 - 1 Power Adapter
 - 1 Mounting Kit
 - 1 User Instructions
 - 1 Software CD



Online Registration

International: <http://support.aten.com>

North America: http://www.aten-usa.com/product_registration

Technical Phone Support

International: 886-2-8626959

North America: 1-888-999-ATEN Ext: 4988

United Kingdom: 44-8-4481-58923

The following contains information that relates to China:

姓名	姓名	姓名	姓名	姓名	姓名	姓名	姓名
电话	电话	电话	电话	电话	电话	电话	电话
地址	地址	地址	地址	地址	地址	地址	地址
邮编	邮编	邮编	邮编	邮编	邮编	邮编	邮编
城市	城市	城市	城市	城市	城市	城市	城市
国家	国家	国家	国家	国家	国家	国家	国家

Technical information in Chinese:

● 表示该设备有有害物质或在设备材料中含有有害物质均在SJ/T 11363-2006规定的限量要求之内。

● 表示该设备不含有害物质或在设备材料中有害物质含量符合SJ/T 11363-2006的限量要求。

● 表示该设备不含有害物质或在设备材料中有害物质含量符合SJ/T 11363-2006的限量要求。

All information, documentation, and specifications contained in this media are subject to change without prior notification by the manufacturer. Please visit our website to find the most up to date version.

CS1708i/CS1716i 8/16-Port PS/2-USB KVM On the NET™ Quick Start Guide

- ### Requirements
- #### General
- For best results, we recommend that the computers used to access the CS1708i / CS1716i have at least a P III 1 GHz processor, and that their screen resolution is set to 1024 x 768
 - For best results, we recommend an Internet connection speed of at least 128 kbps
 - Browsers must support 128 bit data encryption
 - To run the Windows client, you must have DirectX 8.0 or higher installed
 - To run the Java client, you must have Sun's Java Runtime Environment (JRE) 6, Update 3, or higher installed
 - To run the Log Server, you must have the Microsoft Jet OLEDB 4.0 (or higher) driver installed
- #### Console
- The following hardware components are required for the KVM console:
 - A monitor capable of displaying the highest resolution provided by any computer in the installation.
 - A keyboard and mouse (USB or PS/2).
- #### Computers
- The following hardware components are required for each computer:
- A video graphics card with an HDB-15 port.
 - Either a Type A USB port and USB host controller or
 - A 6-pin mini-DIN keyboard and mouse ports.
 - For Sun legacy systems, an ATEN CV130A Sun Console Converter

- ### Hardware Installation
- #### Rack Mounting
- Remove the two screws at the front or the rear.
 - Screw the two mounting brackets into the sides of the unit at the front or the rear.
 - Slide the unit into the front or rear of the rack and secure it to the rack.
- #### Single Station Installation
- To set up a single station installation refer to the diagram, and do the following:
- Hold down the Num Lock key;
 - Press and release the minus key;
 - Release the Num Lock key.
- Note: The default username is **administrator**; the default password is **password**. For security purposes, we strongly recommend that you change the default password to something unique.

- ### Operation
- #### Port Selection
- CS1708i / CS1716i installations provide three methods to obtain instant access to any computer in your installation: Manual, OSD/GUI, and Hotkey.
- #### Manual
- For manual port selection, simply press the Port Selection Switch that corresponds to the device you wish to access.

- ### OSD/GUI
- The CS1708i / CS1716i provides two menu driven interfaces to the port selection procedure: A text-based OSD (On Screen Display), when you log in from a local console; and a GUI (Graphical User Interface) when you log in remotely over the internet.
- #### All procedures start from the OSD Main Screen
- Note: [Scroll Lock] is the default OSD hotkey. You can optionally change the Hotkey to the Ctrl key.
- #### The login screen appears:
- Enter a valid Username and password to continue
- Note: The default username is **administrator**; the default password is **password**. For security purposes, we strongly recommend that you change the default password to something unique.

- ### Hotkey
- All Hotkey operations begin by invoking Hotkey Mode. Invoking Hotkey Mode takes three steps:
- Hold down the Num Lock key;
 - Press and release the minus key;
 - Release the Num Lock key.
- Note: The sequence uses the default hotkey invocation method. If you selected the alternate hotkey invocation keys you would use [Ctrl] and [F12].
- ### Hotkey Summary Table
- | | |
|---------------------|---|
| [A] [Enter] | Invokes Auto Scan mode. When Auto Scan mode is in effect, [P] or left-click pauses auto-scanning. When auto-scanning is paused, pressing any key or another left-click resumes auto-scanning. |
| [B] | Toggles the Beeper On or Off. |
| [Esc] or [Spacebar] | Exits hotkey mode. |
| [F1] | Set Operating System to Windows |
| [F2] | Set Operating System to Mac |

Guide de démarrage rapide pour KVM On the NET™ 8/16 ports PS/2-USB CS1708i/CS1716i

- ### Configuration minimale
- #### Général
- Pour obtenir des résultats optimaux, il est conseillé que les ordinateurs accédant au CS1708i / CS1716i disposent au minimum d'un processeur P III de 1 GHz et d'une résolution d'écran de 1024 x 768
 - Il est également conseillé d'utiliser une connexion Internet d'au moins 128 kbits/s.
 - Les navigateurs doivent prendre en charge le cryptage des données de 128 bits.
 - Le client Windows requiert DirectX 8.0 ou une version ultérieure.
 - Le client Java requiert Sun Java Runtime Environment (JRE) 6, mise à jour 3 ou supérieure.
 - Le client Log Server requiert le pilote Microsoft Jet OLEDB 4.0 ou une version ultérieure.
- #### Console
- Les composants matériels suivants sont requis pour la console KVM :
 - Un moniteur prenant en charge la plus haute résolution utilisée sur les ordinateurs à installer.
 - Un clavier et une souris (USB ou PS/2)
- #### Ordinateurs
- Les composants matériels suivants sont requis pour chaque ordinateur :
- Une carte graphique vidéo avec un port HDB-15.
 - Au choix, un port USB de type A et un contrôleur d'hôte USB ou
 - des ports clavier et souris mini-DIN à 6 broches.
 - Pour les systèmes Sun existants, un convertisseur de console ATEN CV130A pour systèmes Sun.

- ### Installation du matériel
- #### Montage sur bâti
- Retirez les deux vis situées à l'avant ou à l'arrière.
 - Visez les deux supports de montage sur les côtés avant ou arrière de l'appareil.
 - Faites glisser l'ensemble vers l'avant ou l'arrière du bâti et fixez-le au bâti.
- #### Installation d'une seule station
- Pour configurer une installation ne comprenant qu'une seule station, reportez-vous au schéma et procédez comme suit :
- Raccordez le CS1708i / CS1716i à la terre en reliant une extrémité du câble de mise à la terre fourni avec le commutateur à la prise de terre et l'autre extrémité à un objet correctement mis à la terre.
 - Connectez un clavier, une souris et un moniteur USB ou PS/2 au port de console du commutateur CS1708i / CS1716i à l'aide du câble de console fourni avec le commutateur.
 - Utilisez les jeux de câbles KVM pour connecter un port KVM disponible aux ports du clavier, vidéo et de la souris de l'ordinateur en cours d'installation.
 - Branchez le câble de l'adaptateur secteur sur la prise d'alimentation du commutateur CS1708i / CS1716i, puis branchez l'adaptateur secteur sur une prise de courant.
- Lorsque tout l'équipement est connecté, allumez les ordinateurs.

- ### Description du matériel
- #### Vue avant
- Commutateurs de sélection de port
 - Voyants des ports
 - Bouton de réinitialisation
 - Reset
 - Commutateur pour la récupération ou mise à niveau du microprogramme
 - Port de mise à jour du microprogramme
 - Voyant d'alimentation
 - Voyant d'ID de station
- #### Vue arrière
- Port de connexion en chaîne
 - Section des ports KVM
 - Prise de terre
 - Emploiment de l'attache de câble

- ### Utilisation
- #### Sélection des ports
- Les installations incluant un commutateur CS1708i / CS1716i offrent trois méthodes permettant d'accéder instantanément à n'importe quel ordinateur de l'installation : Accès manuel, par affichage à l'écran/interface utilisateur graphique (OSD/GUI) et par raccourci clavier.
- #### Accès manuel
- Pour sélectionner un port manuellement, appuyez simplement sur le commutateur de sélection de port correspondant au périphérique auquel vous souhaitez accéder.
- #### Affichage à l'écran/Interface utilisateur graphique (OSD/GUI)
- Le commutateur CS1708i / CS1716i propose deux interfaces de menus permettant la sélection du port : Un affichage à l'écran (OSD ou On Screen Display en anglais) composé de texte lorsque vous vous connectez à locale et une interface utilisateur graphique (GUI ou Graphical User Interface en anglais) lorsque vous vous connectez à distance sur Internet.

Toutes les procédures s'exécutent à partir de l'écran principal de l'OSD. Pour afficher l'écran principal, appuyez deux fois sur la touche [Arrêt défilé].

Remarque : La touche [Arrêt défilé] est le raccourci clavier par défaut vers l'OSD. En option, vous pouvez changer le raccourci clavier pour utiliser la touche Ctrl.

La page de connexion s'affiche :

Saisissez un nom d'utilisateur et un mot de passe valides pour continuer.

Remarque : Le nom d'utilisateur par défaut est **administrator** ; le mot de passe par défaut est **password**. Lors de la première connexion, vous devez utiliser ces paramètres par défaut. Pour des raisons de sécurité, il est fortement recommandé de remplacer le mot de passe par défaut par un autre plus personnel et unique.

- ### Raccourcis clavier
- Toutes les opérations de raccourcis clavier nécessitent d'abord l'activation du Mode raccourcis clavier. L'activation du Mode raccourcis clavier se fait en trois étapes :
- Appuyez sur la touche **Verrou. num** et maintenez-la enfoncée.
 - Appuyez sur la touche **Moins [-]**, puis relâchez-la.
 - Relâchez la touche **Verrou. num** :
- Remarque : 1. La séquence ci-dessus utilise la méthode d'activation du mode raccourcis clavier par défaut. Si vous avez sélectionné les autres touches d'activation du mode raccourcis clavier, vous devez utiliser les touches [Ctrl] et [F12].
- Remarque : 2. Vous devez relâcher la touche « Moins » (ou F12) en moins d'une demi-seconde sinon, l'activation du mode raccourcis clavier est automatiquement annulée.

Résumé des raccourcis clavier

Le tableau ci-dessous est un récapitulatif des opérations pouvant être effectuées à l'aide de raccourcis clavier sur le commutateur CS1708i / CS1716i :

[A] [Entrée]	Active la Recherche automatique. Lorsque la Recherche automatique est activée, appuyez sur [P] ou cliquez avec le bouton gauche de la souris pour suspendre la recherche. Lorsque la recherche automatique est suspendue, appuyez sur n'importe quelle touche ou cliquez avec le bouton gauche de la souris pour reprendre la recherche.
[B]	Active ou désactive le bip sonore.
[Echap] ou [Barre d'espace]	Quitte le mode raccourcis clavier.
[F1]	Choisit le système d'exploitation Windows.
[F2]	Choisit le système d'exploitation Mac.

CS1708i/CS1716i KVM On the NET™ mit 8/16 Ports für PS/2-USB Kurzanleitung

- ### Voraussetzungen
- #### Allgemein
- Um optimale Ergebnisse zu erzielen, sollten die Computer, die auf den CS1708i / CS1716i zugreifen sollen, mindestens einen P III-Prozessor mit 1 GHz besitzen und eine Bildschirmauflösung von 1024 x 768 unterstützen.
 - Wir empfehlen eine Internet-Verbindung mit mindestens 128 Kbps.
 - Der Web-Browser muss eine Datenverschlüsselung mit 128 Bit unterstützen.
 - Für den Windows-Client muss DirectX 8.0 oder eine höhere Version installiert sein.
 - Für den Java-Client muss Sun Java Runtime Environment (JRE) 6 (Update 3 oder höher) installiert sein.
 - Für den Protokoll-Server muss der Microsoft Jet OLEDB-Treiber 4.0 (oder höher) installiert sein.
- #### Konsole
- Für die KVM-Konsole sind folgende Geräte erforderlich:
- Ein Monitor, der in der Lage ist, die höchste Auflösung darzustellen, die Sie auf einem der zu installierenden Computer verwenden möchten.
 - Eine Tastatur und eine Maus (USB oder PS/2)
- #### Computer
- Für jeden Computer sind folgende Geräte erforderlich:
- Eine Grafikkarte mit HDB-15-Ausgang
 - Entweder ein USB-Host-Controller und ein USB-Anschluss Typ A oder
 - je ein 6-poliger Mini-DIN-Tastatur- und Mausport
 - Für Sun-Systeme, ein ATEN CV130A Sun-Konsolkonverter

- ### Hardware installieren
- #### Rack-Montage
- Lösen und entfernen Sie die beiden Schrauben von der Vorder- bzw. Rückseite.
 - Verbrauchen Sie die beiden Halterungen vorne bzw. hinten an der Seite des Gerätes.
 - Schieben Sie das Gerät von vorne oder hinten in das Rack und schrauben es fest.
- #### Einzelinstallation
- Sie Einzelstation installation siehe das folgende Diagramm, und gehen Sie wie folgt vor:
- Erden Sie den CS1708i / CS1716i mithilfe des Erdleiters. Verbinden Sie dazu das eine Ende des mitgelieferten Leiters mit der Erdungsschelle und das andere Ende mit einem geerdetem Gegenstand.
 - Verbinden Sie das mitgelieferte Konsolkabel mit dem Switch. Schließen Sie Ihre USB- bzw. PS/2-Tastatur und –Maus sowie den Monitor an die Konsolports des CS1708i / CS1716i an.
 - Verbinden Sie einen freien KVM-Port mit den Ports für Tastatur, Monitor und Maus des zu installierenden Computers. Verwenden Sie dazu die KVM-Kabelsets.
 - Verbinden Sie das Kabel des Netzadapters mit der Netzgangsbuchse am CS1708i / CS1716i, und schließen Sie den Netzadapter an eine stromführende Steckdose an.
- Nachdem alle Geräte angeschlossen wurden, können Sie die Computer einschalten.

- ### Hardwareübersicht
- #### Vorderseitige Ansicht
- Port-Auswahlschalter
 - Port-LEDs
 - Schalter zum Zurücksetzen
 - USB-Port
 - Umschalter Firmwareaktualisierung / Zurücksetzen
 - Port zur Firmwareaktualisierung
 - LED-Betriebsanzeige
 - Stations-ID-LED
- #### Rückseitige Ansicht
- Port für Reihenschaltung
 - KVM-Portabschnitt

- ### Bedienung
- #### Portauswahl
- Der CS1708i / CS1716i bietet drei verschiedene Möglichkeiten, die Konsole umgehend auf einen anderen Computer zu legen: Manuell, über Hotkey-Tastenkombinationen und über das OSD-Menü (grafische Benutzeroberfläche).
- #### Manuell
- Um einen Port manuell auszuwählen, drücken Sie den Port-Auswahlschalter, der den Port des Gerätes darstellt, auf das Sie zugreifen möchten.
- #### OSD-Menü/grafische Benutzeroberfläche
- Der CS1708i / CS1716i besitzt zwei menügesteuerte Benutzerschnittstellen zur Portauswahl: Ein Textmenü, das nach Anmeldung über eine lokale Konsole erscheint, und eine grafische Benutzerschnittstelle, die bei Anmeldung von einer entfernten Station aus über das Internet angezeigt wird.

Alle Funktionen werden über das OSD-Menü aufgerufen. Um das Hauptmenü zu öffnen, drücken Sie zweimal die Taste [Roller].

Hinweis: Die Taste [Roller] ist die voreingestellte Hotkey. Sie können Sie bei Bedarf durch die Taste Strg ersetzen.

- Der Anmeldebildschirm erscheint:
- Geben Sie Benutzernamen und Kennwort ein.
- Hinweis: Der voreingestellte Benutzername lautet **administrator**, und das zugehörige Kennwort lautet **password**. Bei der ersten Anmeldung müssen Sie diese Standardwerte verwenden: Aus Sicherheitsgründen sollten Sie das voreingestellte Kennwort umgehend in ein eindeutiges ändern.
- ### Hotkey
- Für die Bedienung über Hotkey-Tasten müssen Sie zunächst den Hotkey-Modus aktivieren. Zum Aktivieren des Hotkey-Modus:
- Halten Sie die Taste **Num** gedrückt.
 - Drücken Sie die Taste **Minus**, und lassen Sie sie los.
 - Lassen Sie die Taste **Num** los.
- [Num] + [-]
- Hinweis: 1. Diese Beschreibung verwendet die Standard-Hotkeyaktivierung. Falls Sie die alternativen Hotkeys verwenden möchten, drücken Sie anstelle [Strg] und [F12].
2. Sie müssen die Taste Minus (bzw. F12) innerhalb einer halben Sekunde los lassen. Andernfalls wird der Hotkey-Betrieb automatisch deaktiviert.

Hotkey-Übersichtstabelle

In der folgenden Tabelle sind die Hotkey-Funktionen des CS1708i / CS1716i beschrieben:

[A] [Enter]	Startet die automatische Portumschaltung. Während der automatischen Portumschaltung drücken Sie die Taste [P] oder klicken mit der linken Maustaste, um diese vorübergehend anzuhalten. Ist die automatische Portumschaltung angehalten, können Sie sie durch Drücken einer beliebigen Taste bzw. Klicken mit der linken Maustaste fortsetzen.
[Num] + [-] oder [Strg] + [F12]	Schaltet die Tonsignale ein bzw. aus.
[Esc] oder [Leertaste]	Beendet den Hotkey-Modus.
[F1]	Legt Windows als Betriebssystem fest.
[F2]	Legt Mac als Betriebssystem fest.
[F3]	Legt Sun als Betriebssystem fest.

CS1708i/CS1716i KVM On the NET™ con 8/16 puertos para PS/2-USB Guía rápida

- ### Requisitos
- #### General
- Para obtener los mejores resultados, se recomienda que los ordenadores que acceden al CS1708i / CS1716i tengan como mínimo un procesador P III a 1 GHz y una resolución de pantalla de 1024 x 768
 - Se recomienda también una conexión a Internet de por lo menos 128 Kbps.
 - El navegador debe admitir el cifrado de datos de 128 bits.
 - El cliente para Windows requiere DirectX 8.0 o una versión posterior.
 - El cliente para Java requiere Sun Java Runtime Environment (JRE) 6, actualización 3 o posterior.
 - El cliente para Log Server requiere el controlador Microsoft Jet OLEDB 4.0 o una versión posterior.
- #### Consola
- Se requieren los siguientes componentes de hardware para la consola KVM:
- Un monitor capaz de representar la resolución más elevada que vaya a usar con cualquiera de los ordenadores a instalar
 - Un teclado y un ratón (USB o PS/2)
- #### Ordenadores
- Se requieren los siguientes componentes de hardware para cada ordenador:
- Una tarjeta gráfica con un puerto HDB-15
 - O bien un puerto USB de tipo A y una controladora USB, o bien
 - puertos para teclado y ratón mini-DIN de 6 pines
 - Para los sistemas Sun, un convertidor de consola ATEN CV130A

- ### Instalar el hardware
- #### Montaje en rack
- Retire los dos tornillos de la parte frontal o posterior.
 - Atornille los dos ralles delante o detrás en los laterales de la unidad.
 - Deslice el conjunto hacia la parte frontal o posterior del rack y fíjelo al rack.
- #### Instalación de estación individual
- Para una conexión individual, véase el diagrama siguiente y proceda como se indica a continuación:
- Conecte el CS1708i / CS1716i a tierra. Para ello, conecte un extremo del cable de tierra incluido a la toma de tierra y el otro extremo a un objeto correctamente conectado a tierra.
 - Conecte un teclado y un ratón USB o PS/2 y un monitor al puerto de consola del CS1708i / CS1716i mediante el cable de consola incluido.
 - Use los juegos de cables KVM para conectar cualquier puerto KVM libre a los puertos para teclado, ratón y monitor del ordenador que vaya a instalar.
 - Conecte un extremo del cable del adaptador de alimentación a la entrada de alimentación del conmutador CS1708i / CS1716i y el otro extremo a una toma eléctrica.
- Una vez haya conectado todos los equipos, encienda los ordenadores conectados.

Todos los procedimientos tienen su origen en la pantalla principal del OSD. Para acceder a la pantalla principal, pulse dos veces la tecla [Bloq. Desp].

Nota: La tecla de acceso predeterminada es la tecla [Bloq. Num]. Si lo desea, puede cambiarla asignando la tecla Ctrl.

Aparecerá la página de inicio de sesión:

Escriba un nombre de usuario y una contraseña válidos para continuar.

Nota: El nombre de usuario predeterminado es **administrator**; la contraseña predeterminada es **password**. La primera vez que se conecta, debe utilizar dichos parámetros predeterminados. Por motivos de seguridad, se recomienda vivamente que cambie la contraseña predeterminada por otra más personal y única.

- ### Teclas de acceso directo
- Todas las operaciones relacionadas con teclas de acceso directo requieren que primero cambie al modo de teclas de acceso directo. Para activar el modo de teclas de acceso directo:
- Mantenga pulsada la tecla **Bloq Num**.
 - Pulse la tecla **Menos [-]** y suéltela.
 - Suelte la tecla **Bloq Num**.
- [Bloq Num] + [-]
- Nota: 1. Este ejemplo emplea el método de activación predeterminado del modo de teclas de acceso directo. Para el método de activación alternativo del modo de teclas de acceso directo , pulse [Ctrl] y [F12].
2. Debe soltar la tecla Menos (o F12) dentro de un tiempo de medio segundo. De lo contrario, las teclas de acceso directo se desactivarán automáticamente.

Sumario de las teclas de acceso directo

La tabla siguiente resume las funciones controlables a través de teclas de acceso directo para el CS1708i / CS1716i:

[A] [Intro]	Activa el modo de conmutación automática. Pulse la tecla [P] o haga clic con el botón izquierdo del ratón para detener la conmutación automática temporalmente. Pulse cualquier tecla o haga clic con el botón izquierdo del ratón para reanudar la conmutación automática.
[B]	Activa o desactiva las señales acústicas.
[Espacio]	Sale del modo de teclas de acceso directo.
[F1]	Establece el sistema operativo Windows.
[F2]	Establece el sistema operativo Mac.

[F3]	Establece el sistema operativo Sun.
[F5]	Resetea los ajustes para teclado y ratón en el ordenador remoto.
[H]	Alternna las teclas de activación para el modo de teclas de acceso directo.
[ID del puerto] [Intro]	Da acceso al ordenador al que le corresponde el ID de puerto seleccionado.
[R] [Intro]	Teclas de acceso directo para el Administrador exclusivamente. Restablece el conmutador a los valores predeterminados.
[T]	Alternna la tecla de acceso directo del OSD entre [Ctrl] [Ctrl] y [Bloq. Despl] [Bloq. Despl].
[←]	Activa el modo de cambio de puertos y salta al primer puerto anterior accesible a partir del puerto actual.
[→]	Pasa del puerto actual al primer puerto posterior accesible.
[↑]	Pasa del puerto actual al último puerto accesible de la estación anterior.
[↓]	Pasa del puerto actual al primer puerto accesible de la estación siguiente.

- ### Über Web-Browser anmelden
- So melden Sie sich über einen Internet-Browser an:
- Öffnen Sie Ihren Web-Browser, und geben Sie in die Adressleiste des Browsers die IP-Adresse des CS1708i / CS1716i ein, den Sie verwalten möchten.
 - Standardmäßig verwendet der CS1708i/CS1716i DHCP. Falls eine Minute lang kein DHCP-Server gefunden wird, verwendet er automatisch die IP-Adresse 192.168.0.60. Sie können die gewünschte IP-Adresse über das OSD-Menü an der lokalen Konsole einstellen (auf der Seite „Netzwerk“).
- Aktiviert die Überspringen-Funktion vom aktuellen Port zum nächstmöglichen Port, der verfügbar ist.
- Aktiviert die Überspringen-Funktion vom aktuellen Port zum letzten verfügbaren Port der folgenden Station.
- Aktiviert die Überspringen-Funktion vom aktuellen Port zum ersten verfügbaren Port der folgenden Station.

Para iniciar la sesión desde el navegador Web:

- Abra el navegador Web e indique la dirección IP de la unidad CS1708i / CS1716i en la barra de dirección del navegador.

Nota: 1. Por motivos de seguridad, puede que el administrador haya definido una cadena de inicio de sesión. En tal caso deberá incluir una barra y la cadena de inicio de sesión detrás de la dirección IP cuando desee iniciar la sesión. Por ejemplo: 192.168.0.60/CS1716i

2. Por defecto, el CS1708i/CS1716i viene configurado para DHCP. Si durante un minuto no encuentra ningún servidor DHCP, utilizará la dirección IP 192.168.0.60. Desde el menú OSD de la consola local (página Network [Red]) podrá establecer la dirección IP deseada para el equipo.

- Si no conoce la dirección IP ni la cadena de inicio de sesión, pídalelas a su administrador de sistemas.
- En caso de que aparezca un cuadro de diálogo „Advertencia de seguridad“, acepte el certificado. Aparecerá la página de inicio de sesión del CS1708i / CS1716i
- Nota: Si es Usted el Administrador y se va a conectar por primera vez, el nombre de usuario predeterminado es **administrator** y la contraseña predeterminada es **password**. Por motivos de seguridad, le recomendamos vivamente que cambie el nombre de usuario y la contraseña predeterminados por otros.

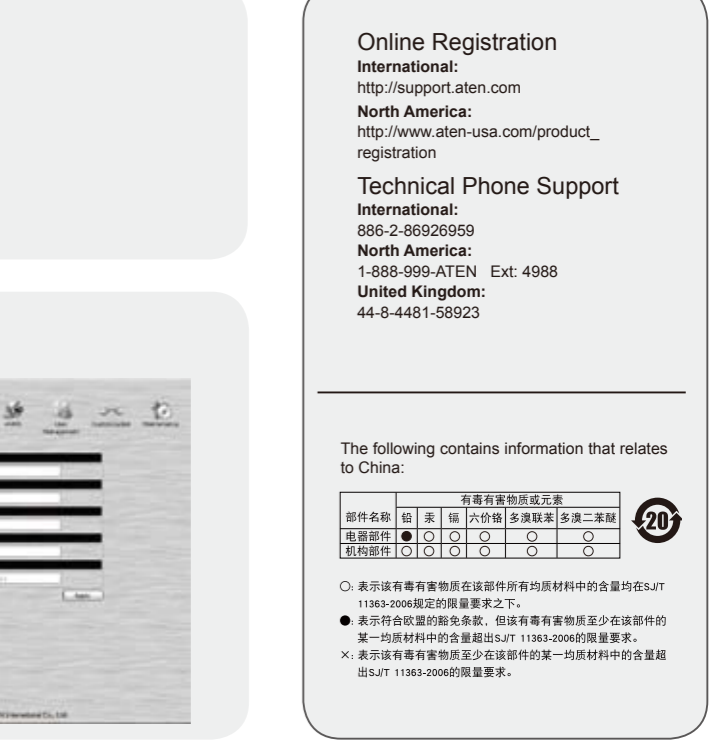
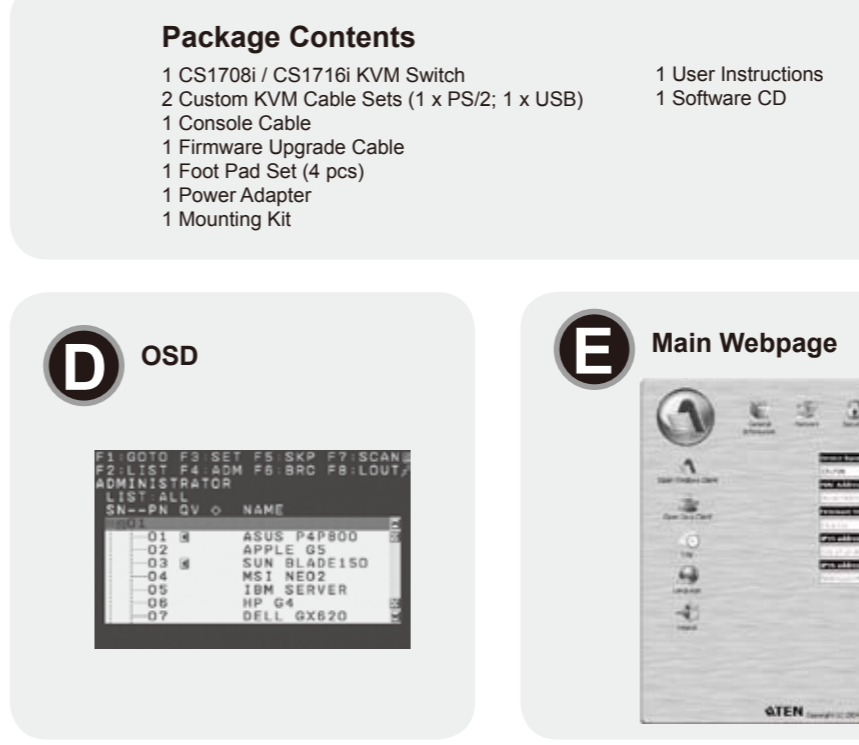
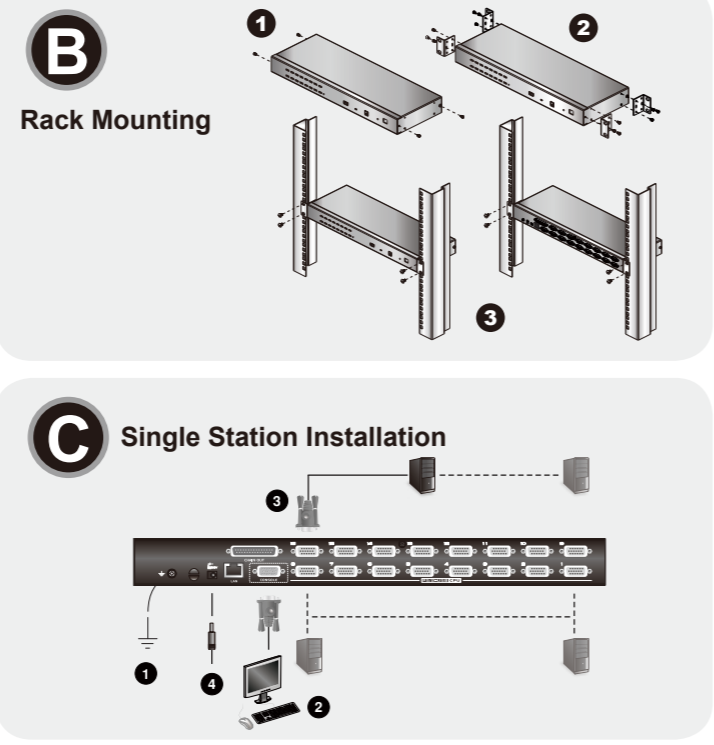
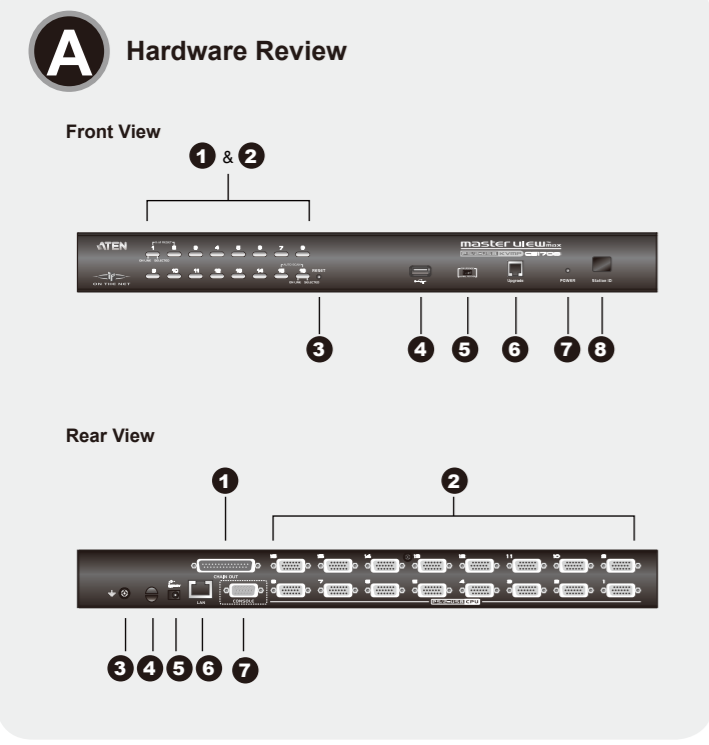
- ### Iniciar la sesión mediante el navegador
- Para iniciar la sesión desde el navegador Web:
- Abra el navegador Web e indique la dirección IP de la unidad CS1708i / CS1716i en la barra de dirección del navegador.
- Nota: 1. Por motivos de seguridad, puede que el administrador haya definido una cadena de inicio de sesión. En tal caso deberá incluir una barra y la cadena de inicio de sesión detrás de la dirección IP cuando desee iniciar la sesión. Por ejemplo: 192.168.0.60/CS1716i
2. Por defecto, el CS1708i/CS1716i viene configurado para DHCP. Si durante un minuto no encuentra ningún servidor DHCP, utilizará la dirección IP 192.168.0.60. Desde el menú OSD de la consola local (página Network [Red]) podrá establecer la dirección IP deseada para el equipo.
- Si no conoce la dirección IP ni la cadena de inicio de sesión, pídalelas a su administrador de sistemas.
- En caso de que aparezca un cuadro de diálogo „Advertencia de seguridad“, acepte el certificado. Aparecerá la página de inicio de sesión del CS1708i / CS1716i
- Nota: Si es Usted el Administrador y se va a conectar por primera vez, el nombre de usuario predeterminado es **administrator** y la contraseña predeterminada es **password**. Por motivos de seguridad, le recomendamos vivamente que cambie el nombre de usuario y la contraseña predeterminados por otros.

www.aten.com

www.aten.com

www.aten.com

www.aten.com



CS1708i/CS1716i 8/16-Port PS/2-USB KVM On the NET™ - Guida rapida www.aten.com

Requisiti
Informazioni generali
 • Per ottenere le migliori prestazioni, i computer che accedono all'unità di controllo CS1708i / CS1716i devono avere almeno un processore P III da 1 GHz, con la risoluzione dello schermo impostata su 1024x768.
 • La velocità di connessione a Internet deve essere almeno 128 kbps.
 • I browser devono supportare la codifica a 128 bit.
 • Per il client Windows è necessario aver installato DirectX 8.0 o superiori.
 • Per il client Java è necessario avere installato Java JRE 6 (3 o superiori) di Sun.
 • Per il Log Server è necessario che sia installato il driver Microsoft Jet OLEDB 4.0 o superiore.

Installazione dell'hardware
Montaggio in rack
 1. Rimuovere le due viti poste sul davanti o sul retro.
 2. Avvitare le staffe ai lati dei dispositivi, davanti o dietro.
 3. Far scivolare il dispositivo nella parte anteriore o posteriore del rack e fissarlo ad esso.

OSD
 1. Premere il tasto [Bloc Scorr] e il tasto chiave predefinito per l'OSD. Volendo, è possibile sostituirlo con il tasto Ctrl.
Verrà visualizzata la schermata di login:
 Inserire un nome utente e una password validi per continuare
Nota: il nome utente predefinito è **administrator** (amministratore) e la password password. La prima volta che si effettua il login utilizzare nome utente e password predefiniti. Per la propria sicurezza, suggeriamo caldamente di cambiare questi nome utente e password con altri personali.

[F5]	Esegue un ripristino di tastiera /mouse sul computer in oggetto.
[H]	Attiva e disattiva i tasti di scelta rapida.
[ID della porta] [Invio]	Cambia l'accesso sul computer corrispondente a quell'ID della porta accessibile precedentemente.
[R] [Invio]	Tasto di scelta rapida destinato solo all'amministratore. Ripristina i valori predefiniti delle impostazioni dello switch.
[Bloc Num] + [-] o [Ctrl] + [F12]	Cambia i tasti di scelta rapida dell'OSD da [Ctrl] [C] a [Bloc Scroll] [Bloc Scroll] e viceversa.
[+]	Richiama la modalità Salla e passa dalla porta corrente alla prima porta accessibile precedente.
[-]	Richiama la modalità Salla e passa dalla porta corrente alla prima porta accessibile successiva.
[1]	Richiama la modalità Salla e passa dalla porta corrente all'ultima porta accessibile della stazione precedente.
[1]	Richiama la modalità Salla e passa dalla porta corrente alla prima porta accessibile della stazione successiva.

Console
 Per la console del KVM sono necessari i seguenti componenti hardware:
 • un monitor con la più alta risoluzione fra quelle utilizzate dai computer dell'installazione.
 • Tastiera e mouse USB o PS/2.
Computer
 Per ogni computer sono necessari i seguenti componenti hardware:
 • una scheda grafica con una porta HD-15.
 • Una porta USB di tipo A e un host controller USB o
 • Porte per mouse e tastiera a 6 pin mini-DIN.
 • Per i sistemi legacy Sun, un convertitore ATEN CV130A Sun Console Converter.

Installazione singola
 Per effettuare un'installazione singola, fare riferimento all'illustrazione e procedere come segue:
 1. Mettere a terra il CS1708i / CS1716i collegando un'estremità del filo di messa a terra accluso alla confezione con terminale di messa a terra e l'altra estremità a un dispositivo adatto dotato di messa a terra.
 2. Utilizzando il cavo per il collegamento alla console in dotazione collegare tastiera, mouse e schermo USB o PS/2 alla porta della console del CS1708i / CS1716i.
 3. Utilizzare un cavo KVM per collegare una qualsiasi delle porte KVM disponibili alle porte della tastiera, del monitor e del mouse del computer che si sta installando.
 4. Inserire il cavo dell'alimentatore nella presa d'alimentazione del CS1708i / CS1716i, quindi inserire l'alimentatore in una presa di corrente CA.
 Una volta collegati tutti i dispositivi, accendere i computer.

Tasti di scelta rapida
 Tutte le operazioni con i tasti di scelta rapida iniziano con la selezione della Modalità tasti di scelta rapida. La selezione della Modalità tasti di scelta rapida si svolge in tre fasi:
 1. premere premuto il tasto **Bloc Num**.
 2. Premere e rilasciare il tasto **meno**;
 3. Rilasciare il tasto **Bloc Num**:
 [Bloc Num] + [-]
Nota: 1. La sequenza utilizza il metodo di selezione dei tasti di scelta rapida predefinito. Selezionando i tasti di richiamo dei tasti di scelta rapida alternativi, si utilizzeranno [Ctrl] e [F12].
 2. Il tasto "meno" (p F12) deve essere rilasciato entro un secondo e mezzo o il funzionamento dei tasti di scelta rapida viene disattivato.

Login dal browser
 Per eseguire il login da un browser Internet, procedere come segue:
 1. Aprire il browser e digitare l'indirizzo IP di CS1708i / CS1716i a cui si vuole accedere nella barra degli indirizzi.
Nota: 1. Per motivi di sicurezza, l'amministratore potrebbe aver impostato una stringa di login. Se così fosse, è necessario includere uno slash e la stringa di login insieme all'indirizzo IP. Per esempio: 192.168.0.60/CS1716i
 2. L'impostazione predefinita del CS1708i/CS1716i è per DHCP; se il dispositivo non riesce a individuare un server DHCP, dopo un minuto utilizza l'indirizzo IP predefinito: 192.168.0.60. È possibile utilizzare l'OSD(Network Page) della console locale per impostare l'indirizzo IP su quello che si desidera.

Hardware
Visione anteriore
 1. Interruttori di selezione della porta
 2. LED della porta
 3. Interruttori di ripristino
 4. Porta USB
 5. Commutatore per il ripristino dell'aggiornamento del firmware
 6. Porta per l'aggiornamento del firmware
 7. LED d'alimentazione
 8. LED dell'ID stazione
Visione posteriore
 1. Porta in cascata
 2. Sezione della porta KVM
 3. Terminale di messa a terra
 4. Allotgiamento della giunzione del cavo

Funzionamento
Selezione della porta
 Le installazioni del CS1708i / CS1716i offrono tre metodi per ottenere un accesso istantaneo a qualsiasi computer dell'installazione: Manuale, OSD/GUI e Tasto di scelta rapida.
Manuale
 Per selezionare una porta manualmente, premere l'interruttore di selezione della porta corrispondente allo dispositivo a cui si desidera accedere.
OSD/GUI
 CS1708i / CS1716i offre due interfacce a menu per la selezione della porta: un OSD (On Screen Display) di testo quando si accede da una console locale e un'interfaccia GUI (Graphical User Interface) quando si accede da remoto tramite Internet.
 Tutte le procedure partono dalla schermata principale OSD. **D** Per accedere alla schermata principale, premere due volte il tasto [Bloc Scorr].

Tabella di riepilogo dei tasti di scelta rapida
 La seguente tabella riassume il funzionamento dei tasti di scelta rapida del CS1708i / CS1716i:

[A] [Invio]	Richiama la modalità Scansione automatica Quando la modalità scansione automatica è attiva, premendo [P] o facendo clic con il tasto sinistro del mouse si mette in pausa tale modalità Quando la modalità scansione automatica è in pausa, premendo un tasto qualsiasi o facendo clic nuovamente con il tasto sinistro del mouse si riattiva tale modalità
[Bloc Num] + [-] o [Ctrl] + [F12]	Attiva e disattiva il segnale acustico
[Esc] o [barra spaziatrice]	Esce dalla Modalità tasto di scelta rapida
[F2]	Imposta il sistema operativo su Windows
[F2]	Imposta il sistema operativo su Mac
[F3]	Imposta il sistema operativo su Sun

Nei caso in cui non si conoscano l'indirizzo IP e la stringa di login, richiederli all'amministratore. 2. Quando apparirà la finestra di dialogo Security Alert (Avviso di Sicurezza), accettare la certificazione – è affidabile. Apparirà la pagina di login del CS1708i / CS1716i. **Nota:** Quando l'amministratore dovrà entrare per la prima volta, potrà utilizzare il Nome utente predefinito: **administrator** (amministratore) e la password predefinita: **password**. Per la propria sicurezza, suggeriamo caldamente di cambiare questi nome utente e password con altri personali.

CS1708i/CS1716i 8/16-Port PS/2-USB KVM On the NET™ クイックスタートガイド www.aten.com サポートお問合せ窓口：+81-3-5615-5811

システム要件
全般
 • 最適な状態でお使いいただくために、Pentium III 1GHz 以上のプロセッサを搭載し、解像度が 1,024x768 に設定されたコンピュータを使って CS1708i / CS1716i にアクセスすることを推奨します。
 • データ転送速度が 128kbps 以上のインターネット接続環境での使用を推奨します。
 • Webブラウザは 128 bit SSL 暗号化標準に対応したものをお使いください。
 • Windows クライアントをお使いいただく場合は、動作環境にDirectX 8.0以降のインストールが必要です。
 • Java クライアントをお使いいただく場合は、動作環境にSun Java Runtime Environment (JRE) 6, Update 3 以降のインストールが必要です。
 • ログサーバーをお使いいただく場合は、動作環境にMicrosoft Jet OLEDB 4.0以降のインストールが必要です。
コンソール
 KVM コンソールには以下のハードウェア環境が必要です。
 • 監視に接続されているコンピュータの解像度に適したモニター
 • キーボードおよびマウス(USBまたはPS/2).
コンピュータ
 監視に接続するコンピュータには以下のハードウェア環境が必要です。
 • 1. 監視カメラまたはビデオカメラ
 • タブ/A USBポートまたはUSBホストコントローラー
 • USBタイプAポートおよびUSBホストコントローラー、または6ピンミニDINキーボード・マウスポート
 • レジスター-Sunのシステムをお使いいただく場合は、ATEN製CV130A Sunコンソールコントローラーが必要 です。

ハードウェアセットアップ
ラックマウント
 1. 製品フロントまたはリアの2つのネジ穴を取り外してください。
 2. 先は30秒の待機時間をお過ごしください。
 3. 取り付けたラック用ブラケットのネジ穴をラックの穴に合わせて、ラック用ブラケットをラックへなじませてください。
単体構成で使用する場合のセットアップ
 製品を単体構成で使用する場合は、接続図を参考にしながら以下手順でセットアップを行ってください。
 1. 製品本体の接地線と製品本体の接地ターミナルと接地端子に接続し、接地を行ってください。
 2. コンソールケーブルとして使用するUSBまたはPS/2のキーボード・マウスおよびモニターを製品同梱のコンソールケーブルに接続し、そのコンソールケーブルを製品のコンソールポートに接続してください。
 3. 製品のKVMポートと、コンピュータのキーボード、モニター、マウスの各ポートをKVMケーブルを使って接続してください。
 4. 製品本体に電源アダプターのケーブルを接続し、その電源アダプターをAC電源に接続してください。すべての使用機器が接続されたら、コンピュータに電源を入れてください。

すべての操作はOSDのメイン画面から行います。 **D** メイン画面を呼び出す場合は [Scroll Lock]キーを2回押してください。
注意: デアルトのOSDホットキーは[Scroll Lock]キーに設定されています。このOSDホットキーは[Ctrl]キーに変更することも可能です。
 ログイン画面が表示されたら、CS1708i / CS1716i 上で有効なユーザーネームとパスワードを入力し、操作を行ってください。
注意: デフォルトユーザーのユーザーネームは**administrator**、パスワードは**password**にそれぞれ設定されています。製品への初期ログイン時にはこのデフォルトユーザーでログインしてください。ただし、たまたまパスワードが不明な場合には、このデフォルトユーザーのパスワードは後で任意の文字列に変更することも推奨します。
ホットキー
 すべてのホットキー操作の前には、必ずホットキーモードを実行する必要があります。ホットキーモードは以下の手順で実行します。
 1. [Num Lock]キーを押してままする。
 2. [F1]キーを押して1秒間押し、指を離す。
 3. [Num Lock]キーから指を離す。
 この操作は[Num Lock] + [1]と表記します。
注意: 1. 上記の方法はホットキーモードの実行方法のデフォルトとして設定されています。この設定で不都合が生じる場合は、[Ctrl] + [F12]の組み合わせでもホットキーモードの実行が可能です。
 2. 押す(または[F12]キー)を押したら、0.5秒以内に指を離してください。キーを押す時間が0.5秒を超えるとホットキーの実行は自動的に取り消されます。

[F3]	OSをSunに設定します。
[F5]	該当コンピュータでキーボード/マウスのリセットを行います。
[H]	ホットキー-起動キーを切り替えます。
[Port ID] [Enter]	ポートIDに対応したコンピュータにアクセスを切り替えます。
[R] [Enter]	アドレスリネーターで使用する指定されたホットキーです。製品のホットキーの設定をデフォルト値に設定します。
[Num Lock] + [-] o [Ctrl] + [F12]	OSDマウントキーを[Ctrl]キ-2度押し、または[Scroll Lock]キ-2度押しに切り替えます。
[+]	スキップモードを実行し、現在のポートから一つ前のアクセス可能なポートに切り替えます。
[-]	スキップモードを実行し、現在のポートから次にアクセス可能なポートに切り替えます。
[1]	スキップモードを実行し、現在のポートから一つ前のステーションの最後にアクセス可能なポートに切り替えます。
[1]	スキップモードを実行し、現在のポートから次のステーションの最初にアクセス可能なポートに切り替えます。

製品各部名称
フロントパネル
 1. ポート選択スイッチ
 2. 電源LED
 3. リセットスイッチ
 4. USBポート
 5. フォームウェアアップグレード/カバリアイススイッチ
 6. フォームウェアアップグレードポート
 7. 電源LED
 8. ステーションID LED
リアパネル
 1. デザインチューンポート

動作方法
ポート選択
 本製品に接続されているコンピュータの選択は、手動操作、OSD/GUI画面の操作、ホットキー操作の3種類の方法で実行することができます。
手動操作
 ホットキーモードを選択を行う場合は、アクセス対象となるコンピュータが接続されているポートに対応したポート選択ボタンを押してください。
OSD/GUI
 本製品はポート選択の方法として、ローカルコンソールからログインして操作できるテキストベースのOSD (オンスクリーンディスプレイ)とネットワーク経由で操作できるGUI (グラフィカルユーザーインターフェース)の2種類のインターフェースを提供しています。

ホットキー――一覧表
 本製品で実行可能なホットキー操作は下表のとおりです。

[Num Lock] + [-] o [Ctrl] + [F12]	[A] [Enter]	オートスキャンモードを実行します。オートスキャンモードが有効になっている場合、[P] キーを押すかマウスのダブルクリックをするなど、オートスキャンを一時停止します。オートスキャンの一時停止モードは自動的に解除され、もう一度マウスの左クリックを行うとオートスキャンを再開します。
	[B]	ピー音をOnまたはOffに切り替えます。
	[Esc] or [Spacebar]	ホットキーモードを終了します。
	[F2]	OSをWindowsに設定します。
	[F2]	OSをMacに設定します。

ブラウザを使ったログイン
 インターネットブラウザから製品にログインする場合は、以下の手順で操作してください。1. ブラウザーを起動し、アクセスするCS1708i / CS1716i のIPアドレスをブラウザのアドレスバーに入力し、アクセスしてください。
注意: セキュリティの観点から、管理者によってログイン文字列が製品側に設定されている場合があるかもしれません。そのような場合は、ログインの際にIPアドレスの後ろに認証文字列を付けて、そのログイン文字列を入力してください。例: 192.168.0.60/CS1716i
 2. The CS1708i/CS1716iがデフォルトではDHCPを使用するように設定されています。DHCPサーバーが見つからなかった場合は、IPアドレスをマニュアルで入力し、「192.168.0.60」が設定されます。これ以外のIPアドレスに設定する場合は、ローカルコンソールのOSD(Network Page)を使って、設定内容を変更してください。
 2. セキュリティの観点からログインが完了した後に、製品の管理者に確認してください。OSのパスワードを設定する場合は、本製品の証明書は安全ですので、これを受け入れてください。証明書を受け入れたらCS1708i / CS1716i のログイン画面が表示されます。
注意: アドレスリネーターとして製品に最初にログインする場合は、デフォルトユーザーのアカウント(ユーザーネーム: administrator、パスワード: password)を使用してください。ただし、セキュリティのために、後でこのデフォルトユーザーを変更することを推奨します。

CS1708i/CS1716i 8/16-Port PS/2-USB KVM On the NET™ 빠른 시작 가이드 www.aten.com Phone: 02-467-6789

요구 사항
일반
 • 최적의 화질을 위해서는 CS1708i / CS1716i에 액세스 하는 컴퓨터의 사양은 최소 P III 1 GHz 프로세서 및 1024 x 768의 화면 해상도가 필요합니다.
 • 인터넷 연결 속도는 최소 128 kbps가 되어야 합니다.
 • 브라우저는 128 bit 데이터 암호화를 지원해야 합니다.
 • 인터넷 클라이언트를 실행하려면 DirectX 8.0 이상이 설치되어 있어야 합니다.
 • 클라이언트를 실행하려면, Sun의 Java Runtime Environment (JRE) 6, Update 3 이상이 설치되어 있어야 합니다.
 • 로그 서버를 실행하려면, Microsoft Jet OLEDB 4.0 이상의 드라이버가 설치되어 있어야 합니다.
콘솔
 KVM 콘솔은 다음과 같은 하드웨어 구성요소기 필요합니다.
 • 모니터에 있는 컴퓨터가 가진 최고의 해상도를 표시할 수 있는 모니터
 • 키보드 및 마우스(USB 혹은 PS/2).
컴퓨터
 각 컴퓨터에는 다음과 같은 하드웨어 구성요소가 필요합니다.
 • HD-15 포트 또는 비디오 그래픽 카드
 • USB 타입 A 포트 및 USB 호스트 컨트롤러
 • USB 타입 A 포트 및 USB 호스트 컨트롤러, 혹은 미니 디나 키보드 및 마우스 포트
 • Sun Legacy 시스템을 위한 ATEN CV130A Sun 콘솔 컨버터
하드웨어 리뷰
전면
 1. 포트 선택 스위치
 2. 전원 LED
 3. 리셋 버튼
 4. USB 포트
 5. 폼웨어 업그레이드 복구 스위치
 6. 폼웨어 업그레이드 포트
 7. 전원 ID LED
 8. 스테이션 ID LED
후면
 1. 데이터 포트
 2. KVM 포트 선택

한가지는 GUI(Graphical User Interface)로 사용자가 인터페이스를 통해 원격으로 로그인 할 때 사용됩니다.
모든 화면은 OSD 메인 화면에서 시작합니다. **D 메인 화면을 띄우려면, [Scroll Lock] 을 2번 누르면 됩니다.**
주의: [Scroll Lock]는 기본으로 설정된 OSD 핫키입니다. 이 핫키를 Ctrl 키로 변경할 수 있습니다.
 로그인 화면이 다음과 같이 나타납니다.
 계속하려면 사용자 이름과 비밀번호를 입력하십시오.
주의: 기본 사용자 이름은 **administrator** 이고, 기본 암호는 **password**입니다. 처음 로그인 할 때 반드시 기본 설정된 계정을 사용해야 합니다. 보안을 위해서는 암호를 다른 것으로 변경할 것을 권장합니다.
핫키
 모든 핫키 동작은 핫키 모드를 실행하면서 시작합니다. 핫키 모드를 실행하려면 3가지 과정이 필요합니다.
 1. **Num Lock** 키를 누르고 계속시오.
 2. **Minus** (혹은 **F12**) 키를 누르고 놓으십시오.
 3. **Num Lock** 키를 다시시오.
[Num Lock] + [-];
주의: 1. 위 과정은 기본 핫키 실행 방식을 사용합니다. 사용자가 다른 핫키 실행 키를 설정하려면, [Ctrl]과 [F12] 키는 0.5초 이내에 손을 떼야 합니다. 그렇지 않으면 핫키 실행은 자동으로 취소됩니다.
핫키 요약 테이블
 다음 테이블에 CS1708i / CS1716i의 핫키 동작을 정리하였습니다.

[Num Lock] + [-] o [Ctrl] + [F12]	[A] [Enter]	오트스캐닝 모드 실행합니다. 오트스캔 모드가 실행 중일 때, [P] 혹은 마우스 왼쪽 버튼을 클릭하면 오트스캐닝이 중지됩니다. 오트스캐닝이 중지 중일 때 아무 키를 누르거나 마우스 왼쪽 키를 누르면 오트스캐닝을 다시 시작합니다.
	[B]	경고음 On/Off을 토크합니다.
	[Esc] or [Spacebar]	핫키 모드를 해제 나옵니다.
	[F1]	운영 체제를 윈도우로 설정합니다.

운영 체제를 Mac으로 설정합니다.
 운영 체제를 Sun으로 설정합니다.
 원하는 컴퓨터의 키보드/마우스 리셋을 수행합니다.
 핫키 실행 키를 토크합니다.
 포트 ID가 일치하는 컴퓨터로 액세스를 스위칭합니다.
 OS의 핫키 설정을 변경합니다. [Scroll Lock] [Scroll Lock] 시에서 변경합니다.
 관리자를 로그인합니다.
 관리자 권한을 요청합니다.
 스킵 모드를 실행하고 현재 포트에서 뒤로 액세스 가능한 첫 번째 포트에 스킵합니다.
 스킵 모드를 실행하고 현재 포트에서 앞으로 액세스 가능한 첫 번째 포트에 스킵합니다.
 스킵 모드를 실행하고 현재 포트에서 이전 스테이션에서 액세스 가능한 마지막 포트에 스킵합니다.
 스킵 모드를 실행하고 현재 포트에서 다음 스테이션에서 액세스 가능한 첫 번째 포트에 스킵합니다.
브라우저 로그인
 인터넷 브라우저를 통해 로그인 하려면, 다음을 수행하십시오.
 1. 사용자의 브라우저에서 로그인 페이지의 URL에 사용자 액세스 하려는 CS1708i / CS1716i의 IP 주소를 입력하십시오.
 2. 보안 위해 로그인 문자는 관리자에 의해서 설정될 수 있습니다. 만약 관리자가 로그인 문자를 설정한 경우 반드시 로그인 할 때 IP 주소와 함께 관리자가 로그인 문자를 포함해야 합니다. 예를 들어 192.168.0.60/CS1716i와 같이 입력하십시오.
 3. CS1708i/CS1716i의 기본 설정은 DHCP입니다. DHCP 서버를 찾을 수 없는 경우, 기본 포트 IP 주소 192.168.0.60를 사용하십시오. 로컬 콘솔 OSD(네트워크 페이지)를 사용하여 원하는 IP 주소와 로그인 문자를 모는 경우에는 관리자에게 문의하십시오.
 2. 보안 설정 대화 상자가 나타날 경우, 믿을 수 있는 만한 인증서를 수락하십시오: CS1708i / CS1716i 로그인 페이지가 나타납니다.
주의: 사용자 관리자 ID를 입력할 로그인 문은 로그인 후, 기본 사용자 이름: **administrator**와 기본 암호 **password**를 사용하십시오. 보안을 위해 기본 계정을 삭제하고 사용자의 ID 계정을 생성할 것을 권장합니다.

CS1708i/CS1716i 8/16-Port PS/2-USB KVM On the NET™ 远程电脑管理方案快速安装卡 www.aten.com 电话支持：010-5255-0110

系统需求
一般
 • 为确保最佳使用效果,我们建议于登录ATN CS1708i/CS1716i的电脑,必须至少配备P III 1 GHz的处理器,而显示器分辨率设定为1024 x 768
 • 为求最佳使用效果,建议网络的传输速度至少为128 kbps
 • 使用的浏览器必须支持128-bit加密机制
 • 用户如欲通过Windows Client连接访问,必须安装DirectX 8.0或以上版本的软件
 • 用户如欲通过Java Client连接访问,必须安装Sun's Java (JRE) 6, Update 3或以上版本的软件
 • 用户如欲使用Log Server,则必须安装微软OLEDB 4.0或更高版本的驱动程序
控制端
 KVM控制端须搭配下列硬件组件:
 • 一组显示器,该显示器可支持安装架下任何电脑将使用的最高分辨率
 • 一组键盘和鼠标(USB或PS/2)
电脑
 每台电脑所需的硬件组件包含如下:
 • 一张HD-15接口的视频图像卡
 • 一个USB Type A端口及USB Host Controller或
 • 一组6-pin mini-DIN键盘和鼠标接口
 • 如使用Sun Legacy系统需搭配一个ATEN CV130A Sun控制端转换器
硬件检视
前视端
 1. 端口选择按钮
 2. 端口LED指示灯
 3. 重置开关
 4. USB端口
 5. 固件更新恢复开关
 6. 固件更新端口
 7. 电源LED指示灯

8. 层板编号LED指示灯
后视端
 1. 串联端口
 2. 电脑端口区
 3. 接地端口
 4. 电源线固定槽
 5. 电源插孔
 6. 网络端口
 7. 控制端端口
硬件安装
机架安装
 1. 移除机器侧面前板或后板的螺丝。
 2. 将机架固定片,锁在切换器侧面前板或后板的螺丝孔上。
 3. 再將切换器置于机架的侧面前方或后方上,并通过机架固定片锁上螺丝,以将切换器固定于机架上。
单层架构安装
 设定单层架构安装,请依照接线图执行操作:
 1. 先将CS1708i/CS1716i接地,使用包内所附接地线的一头连接至切换器的接地端口,接地线的另外一头连接至任何一个接地端。
 2. 使用包内提供的控制端线材,连接USB或PS/2的键盘、鼠标、显示器至CS1708i / CS1716i的控制端端口。
 3. 安装电脑时,用KVM线将电脑的键盘、鼠标、液晶连接埠连接至任何可用的KVM连接埠。
 4. 请将电源变压器的连接埠接至CS1708i/CS1716i的电源插孔,然后将电源变压器插至AC电源。
 所有的设备完成安装后,则开启电脑电源。

手动
 手动方式选择端,简单的按下端口选择切换以对应您想访问的电脑。
OSD/GUI
 CS1708i/CS1716i提供两种端口选择的显示器菜单画面:当您从近端控制端进入时,会出现一个以text-based的OSD显示器画面;而当您从远端通过网页登入时,会出现另外一种GUI界面的显示器菜单。
 所有的操作程序乃从启动屏幕选项功能(OSD)开始。 **D** 您可按下[Scroll Lock]两次,以开启主画面。
注意: [Scroll Lock]是默认的OSD热键。您能选择将热键换成Ctrl键。
 登入画面显示:
 输入一组有效的用户名和密码
注意: 默认的用户名称是**administrator**,预设的密码是**password**。于第一次登入时,您必须使用这些预设值。基于安全考虑,我们极力建议您更改默认密码。
热键
 所有的热键操作从启动热键模式开始。启动热键模式执行如下三个步骤:
 1. 按下**Num Lock**键不放
 2. 按下[-]键后放手
 3. 松开[Num Lock]键
[Num Lock] + [-];
注意: 1. 可使用热键启动模式决定使用哪一组热键。如果选择替代启动热键,则为[Ctrl]和[F12]。
 2. 按[+]或[F12]键必须在半秒内放回,否则启动热键会自动取消。
热键一览表:
 下列的表格为CS1708i/CS1716i的热键操作方式总表:

[Num Lock] + [-] o [Ctrl] + [F12]	[Esc] or [Spacebar]	离开热键模式。
	[F1]	将操作系统设定为 Windows。
	[F2]	将操作系统设定为 Mac。
	[F3]	将操作系统设定为 Sun。
	[F5]	执行目标电脑上的键盘/鼠标重置动作。
	[H]	切换预设热键。
[Num Lock] + [-] o [Ctrl] + [F12]	[Port ID] [Enter]	切换符合电脑的端口ID。
	[R] [Enter]	管理者仅能重新切换端的预设值。
	[+] [Enter]	变更显示器选择热键[Ctrl][C]变为[Scroll Lock][Scroll Lock]。
	[-]	启动快速浏览模式,并从现有的端口,切换到前一个端口。
	[+]	启动快速浏览模式,并从现有的端口,切换到下一个可访问的端口。
	[1]	启动快速浏览模式,并从现在的端口,切换到上一层级最后连接的端口。
	[1]	启动快速浏览模式,并从现在的端口,切换到下一层级第一个连接的端口。

CS1708i/CS1716i 8/16-Port PS/2-USB KVM On the NET™ 遠端電腦管理方案快速安装卡 www.aten.com 技術服務專線：02-8692-6959

系統需求
一般
 • 為確保最佳使用效果,我們建議於遠端登入ATN CS1708i/CS1716i的電腦,必須至少配備P III 1 GHz的處理器,而螢幕解析度則設定為1024 x 768
 • 為求最佳使用效果,建議網路的傳輸速度至少為128 Kbps
 • 使用的瀏覽器必須支援128-bit加密機制
 • 使用者如欲透過Windows Client連接存取,必須安裝DirectX 8.0或以上版本的軟體
 • 使用者如欲透過Java Client連接存取,必須安裝Sun's Java (JRE) 6, Update 3或以上版本的軟體
 • 使用者如欲使用Log Server,則必須安裝微軟OLEDB 4.0或更高版本的驅動程式
控制端
 KVM控制端搭配下列硬體組件:
 • 一組顯示器,該顯示器可支援安裝架下任何電腦將使用的最高解析度
 • 一組鍵盤和滑鼠(USB或PS/2)
電腦
 每台電腦所需的硬體組件包含如下:
 • 一張HD-15接埠的視訊圖像卡
 • 一個USB Type A接埠及USB Host Controller或
 • 一組6-pin mini-DIN鍵盤和滑鼠連接埠
 • 如使用Sun Legacy系統需搭配一個ATEN CV130A Sun控制端轉換器
硬體檢視
前視端
 1. 連接埠選擇按鈕
 2. 連接埠LED指示燈
 3. 重置開關
 4. USB連接埠
 5. 軟體更新回復開關
 6. 軟體更新連接埠
 7. 電源LED指示燈
 8. 機台編號LED指示燈

8. 層板編號LED指示燈
後視端
 1. 串接埠
 2. 電腦埠區域
 3. 接地埠
 4. 電源線固定槽
 5. 電源插孔
 6. 網路埠
 7. 控制端埠
硬體安裝
機架安裝
 1. 移除機器側面前板或後板的螺絲。
 2. 將輸入固定片,鎖在切換器側面前板或後板的螺絲孔上。
 3. 再將切換器置於機架的側面前方或後方上,透過機架固定片鎖上螺絲,以將切換器固定於機架上。
單層架構安裝
 設定單層架構安裝,請依照連線圖執行操作:
 1. 先將CS1708i/CS1716i接地,使用包內所附接地線的一頭連接至切換器的接地埠,接地線的另外一頭連接至任何一個接地埠。
 2. 使用包內所提供的控制端材料,連接USB或PS/2的鍵盤、滑鼠、接至CS1708i / CS1716i的控制端埠。
 3. 安裝電腦時,用KVM線將電腦的鍵盤、滑鼠、液晶連接埠連接至任何可用的KVM連接埠。
 4. 請將電源變壓器的連接埠接至CS1708i/CS1716i的電源插孔,然後將電源變壓器插至AC電源。
 所有的設備完成安裝後,則開啟電腦電源。
熱鍵
 所有的熱鍵操作從啟動熱鍵模式開始。啟動熱鍵模式執行如下三個步驟:
 1. 按下**Num Lock**鍵不放
 2. 按下[-]鍵後放手
 3. 鬆開[Num Lock]鍵
[Num Lock] + [-];
注意: 1. 可使用熱鍵啟動模式決定使用哪一組熱鍵。如果選擇替代啟動熱鍵,則[Ctrl]和[F12]。
 2. 按[+]或[F12]鍵必須在半秒內放回,否則啟動熱鍵會自動取消。
熱鍵一覽表:
 下列的表格為CS1708i/CS1716i的熱鍵操作方式總表:

[Num Lock] + [-] o [Ctrl] + [F12]	[A] [Enter]	啟動自動掃描(Auto Scan)模式。當自動掃描模式使用中,[P]或滑鼠左鍵會暫停自動掃描。當暫停自動掃描模式,按任何鍵或按滑鼠左鍵會重新啟動自動掃描功能。
	[B]	關閉蜂鳴器功能。

離開熱鍵模式。
 將作業系統設定為 Windows。
 將作業系統設定為 Mac。
 將作業系統設定為 Sun。
 執行目標電腦上的鍵盤/滑鼠重置動作。
 切換預設熱鍵。
 切換符合電腦的連接埠ID。
 管理者僅能重新切換端的預設值。
 變更螢幕選擇熱鍵[Ctrl][C]變為[Scroll Lock][Scroll Lock]。
 啟動快速瀏覽模式,並從現有的埠,切換至前一個埠。
 啟動快速瀏覽模式,並從現有的埠,切換至下一個可訪問的埠。
 啟動快速瀏覽模式,並從現有的埠,切換至上一層級最後連接的埠。
 啟動快速瀏覽模式,並從現有的埠,切換至下一層級第一個連接的埠。
瀏覽器登入
 請執行以下步驟以瀏覽器登入:
 1. 開啟瀏覽器,並且在網址列中輸入想要登入CS1708i/CS1716i的IP地址。
注意: 1. 基於安全考慮,管理者會設定登錄字符串。此外,當您登錄的時候,IP地址必須包括一個斜線和登錄字符串。舉例來說: 192.168.0.60/CS1716i。
 2. CS1708i/CS1716i的預設設定為DHCP,如果無法找到DHCP伺服器,在一分鐘後,即會使用默認的IP地址192.168.0.60。您能使用近端控制端OSD(網路管理)設定IP地址。
 2. 如安全警告對話框出現的時候,請選擇接受認證。會出現CS1708i/CS1716i的登入畫面。
注意: 如果您是管理者,且為第一次登入的用戶,